

四庫全書

史部

欽定四庫全書

欽定大清一統志卷一百五十八至
六十八

編修_臣謝振定覆勘

總校官檢討_臣何思鈞

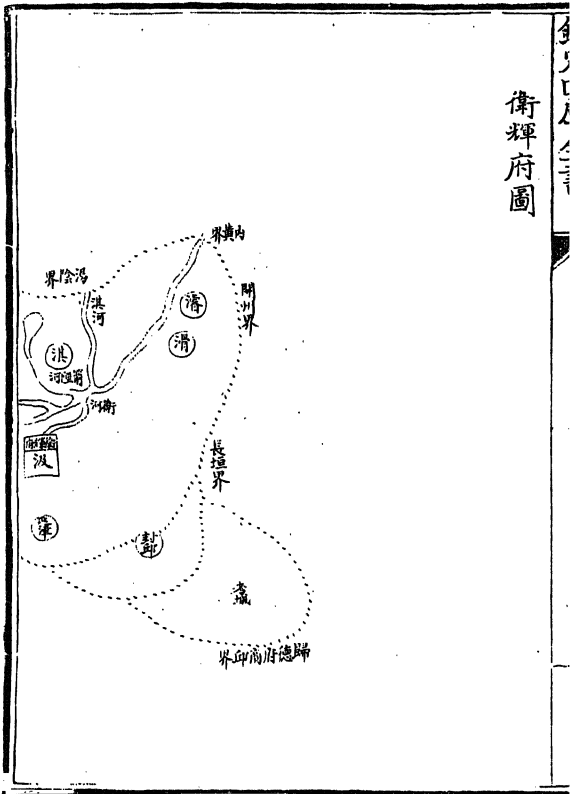
衛

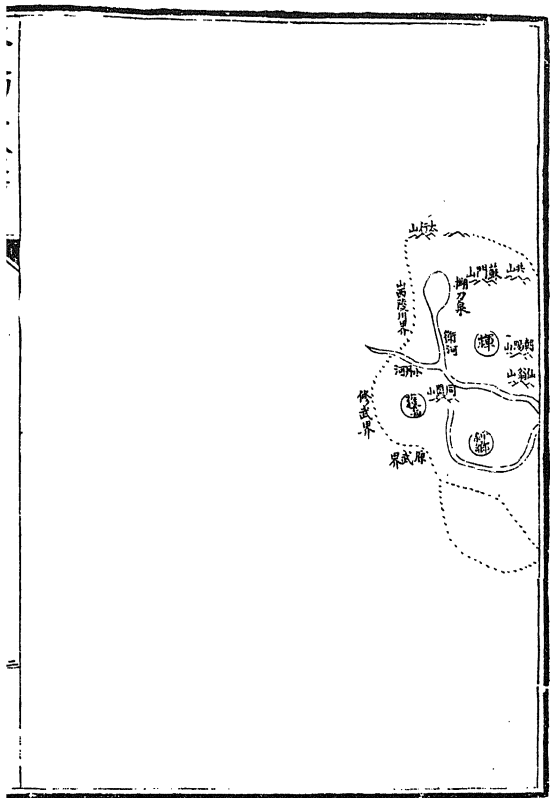
獮

府

固

衛輝府圖





衛輝府表

兩漢

河內郡地

衛輝府

汲縣

汲縣
屬河內郡

三國魏

朝羈郡

汲郡

汲縣
屬朝羈郡

晉

汲郡
恭始二年
置後廢

汲縣
郡治

魏

義州儀

郡
魏太和十
二年復置
魏末魏
齊郡併改
州併改
郡名

伍城縣

東齊并
郡治

汲縣
郡治

齊周

齊廢州周
改置衛州
及修武郡
治朝歌

伍城縣

屬衛州

齊省在
城

隋

開皇初郡
廢大業初
以州為汲
郡治衛縣

汲縣

開皇六年
置衛州
置陽武縣
大業初省
入為汲郡

隋興縣
郡

唐

衛汲郡
武德初置
美州初廢
貞觀初移
州來治
屬河北道

汲縣

州名

武德初省
汲縣

五代

衛州

汲縣

宋

衛州
屬河北道
路

汲縣

金元

衛輝路
金高昌三
年升衛州
為衛輝路
置衛輝路
中統初升
路屬書

汲縣

縣治

明

衛輝府
初改府屬
河南布政
司

汲縣

府治

輝	淇縣	獲嘉縣	新鄉縣
共縣	朝歌縣 <small>屬河內郡 後漢安 十七年屬 郡</small>	修武縣 <small>屬河內郡</small>	獲嘉縣 <small>屬河內郡 後漢為侯 國</small>
共縣	朝歌縣 <small>屬河內郡 初置朝歌 郡屬</small>	修武縣	獲嘉縣
共縣	朝歌縣	修武縣 <small>屬河內郡</small>	獲嘉縣 <small>屬河內郡 後漢廢</small>
共縣	朝歌縣	獲嘉縣 <small>名 老當中吏</small>	獲嘉縣 <small>太和二十 三年豎</small>
齊廢	朝歌縣	獲嘉縣 <small>周置獲武 郡</small>	齊廢
共城縣	衛縣 <small>大業初改 名為鄆</small>	獲嘉縣 <small>開皇初廢 郡改縣名 十六年置</small>	新鄉縣 <small>開皇初 置屬河 內郡</small>
共城縣	衛縣 <small>屬衛州</small>	獲嘉縣 <small>武德初復 置屬州員 觀初廢屬 懷州</small>	新鄉縣 <small>初屬懷州 州廢屬股 州屬初</small>
共城縣	衛縣	獲嘉縣	新鄉縣
共城縣	衛縣 <small>天聖中屬 安州軍或 寧州屬 黎陽元祐 初置</small>	獲嘉縣 <small>天聖四年 置屬懷州</small>	新鄉縣 <small>熙寧五年 置屬股 州屬初</small>
輝州	淇州 <small>元初省縣 置淇州又 置臨淇縣 統初屬 三年屬衛 輝路</small>	獲嘉縣 <small>元屬輝 路</small>	新鄉縣 <small>元屬輝 路</small>
輝縣	淇縣 <small>洪武初降 縣屬衛輝 府</small>	獲嘉縣 <small>洪武十年 省入新鄉 十四年復 置屬衛輝 府</small>	新鄉縣 <small>屬衛輝府</small>

縣 津 延	縣
酸棗縣 屬陳留郡	屬河南郡
酸棗縣	
酸棗縣	屬汲郡
酸棗縣 郡移置屬東	天平中屬 林慮郡
齊省入南	
酸棗縣 開皇六年 復置屬滑 州齊東初 屬滎陽郡	開皇六年 復置屬河 內郡
昨城縣 開平 年置屬東 武德三年 置昨城縣 屬滑州 貞觀四年 廢	武德初置 共州又分 置凡城縣 及凡城縣 屬滑州 貞觀初屬 衛州
昨城縣	酸棗縣 梁屬開封 府唐屬滑 州晉屬 開封府
昨城縣 移治仍屬 滑州	延津縣 政和七年 更名
昨城縣 初屬滑州 屬滑州 貞祐三年 置衛州 俱寧治宜 村元憲宗 初州遷舊	延津縣 金貞祐三 年升延州 元至元九 年復降屬 汴梁路
昨城縣 洪武十年 省入汲縣 十四年復 置屬衛輝 府	延津縣 屬開封府
	洪武初降 縣屬衛輝 府

濟縣

南燕縣

黎陽縣
屬魏郡

燕縣

黎陽縣

初廢縣
魏初置東燕
縣

黎陽縣
東晉置
秦燕

晉永和
中置黎陽
郡太中
廢

東燕縣
郡

黎陽郡
孝昌分
郡置

黎陽縣
郡治

東燕縣

黎陽郡
周置
元

黎陽縣
州郡治

開蕃者
入附城

開皇初
州置黎陽
郡六年
廢

黎陽縣
屬汲郡

武德初
復置黎陽
縣屬州
四年廢

武德三年
復置黎陽
縣屬州
七年廢

黎陽縣
初為州治
後廢屬
州

黎陽縣
晉太和中
改屬滑州

濟州
端拱元年
置通利軍

天德三年
改通利軍
為通利軍
初置黎陽
軍廢元祐
初五年升
州屬河
北西路

黎陽縣
初為軍治
軍廢屬
州政和五
年移於
任三山之
間為州治

濟州
皇統六年
改曰通利

天德三年
復故元初
屬正定路
改屬大名
路

省入州

濟縣
洪武三年
降為縣徙

治為縣徙
東北屬大
名府

滑縣

白馬縣
屬東郡

白馬縣

白馬縣
屬豫州

東郡
天興三年置
滑州治
晉書東郡
郡宋時復
入魏太和
十二年廢
州為郡
白馬縣
天興中移
滑州焉

白馬縣

東郡

周分
衛縣

白馬縣

東郡
開皇初郡
廢九年置
杞州十六
年改滑州
大業三年
廢元初郡
復為郡

衛縣
開皇初郡
廢十六年
置滑州
移州治汲
縣以屬
省移衛州
縣治此
名為以郡
治後復置
滑州縣

白馬縣
屬

滑州
武德初復
置州天寶
初改郡治
屬河南道
乾元二年
復置滑州

衛縣
武德初於
滑州置
貞觀元年
移州治汲
縣以屬
之十七年
省滑州縣
之長安
三年復置
州廢入

白馬縣

滑州
後唐啟
名郡

衛縣

白馬縣

滑州
熙寧年
州廢元豐
四年復置
屬滑州

衛縣
天聖四年
改為衛州
軍惠寧六
年廢元祐
初復置
州

白馬縣

滑州
大定年
廢屬省
府

衛縣

洪武初省

滑縣
洪武七年
降為縣

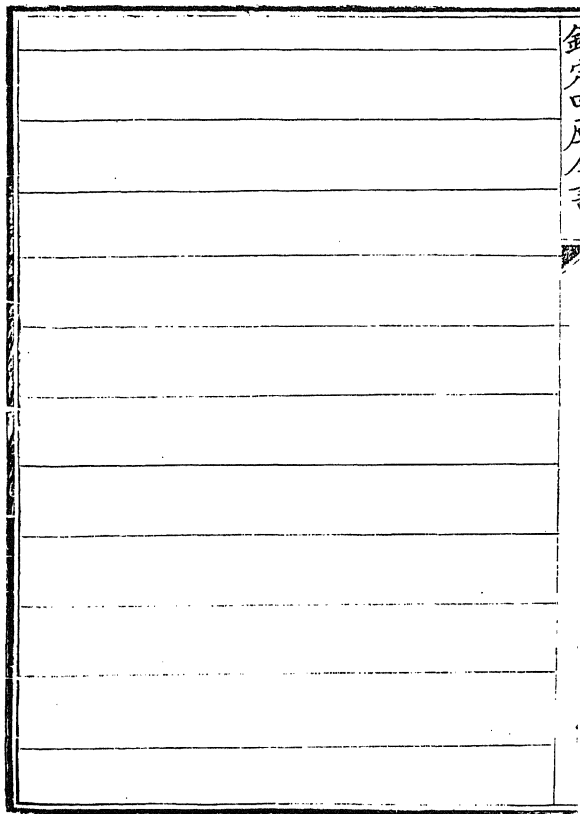
省

郡治	涼城縣 本置唐東	郡	平昌縣	孝高四年 分白馬置 屬東郡	東秦縣 永安元年 分黎陽置 屬黎陽郡
	齊省 馬		齊省		齊省
	置城縣 開皇十六 年置屬	東郡	衛南縣 開皇十六 年分淮陽 置初自楚 屬東郡	屬東郡	靈壽縣 開皇十六 年分隴東 置屬東郡 東秦二縣 初廢屬南 州
	章城縣 王莽置 屬州武德 初廢		衛南縣 屬滑州儀 鳳初移治 新城水置 初移治楚 邳城南	靈壽縣 王世充置 屬州武德 初廢屬南 州	臨河縣 武德初屬 黎州貞觀 初屬滑州 天祐三年 改屬魏州
	章城縣		衛南縣	靈河縣	臨河縣
	章城縣		衛南縣	治平三年 省入白馬	臨河縣
	省入白馬		省入白馬		省

封邱縣	考城縣	封邱縣
屬封邱郡	屬封邱郡 漢改曰考城 郡	屬封邱郡
封邱縣	考城縣	封邱縣
晉屬懷慶郡	考城縣 晉初屬尋 復置考城 陰郡	封邱縣
魏太平真 元九年為 入魏郡 明二年後	考陽縣 魏孝昌中 改置真 非郡	封邱縣
齊	咸安縣 齊吞中 改名	齊
封邱縣 開皇十六 年復置為 東郡	考城縣 開皇十八 年復屬 梁郡	封邱縣
屬汴州	考城縣 武德四年 置考城州 後屬齊	封邱縣
屬開封府	考城縣 梁史名戴 邑後復 屬開封府	封邱縣
封邱縣	考城縣 崇寧四年 改屬開封府 復屬開封府	封邱縣
封邱縣	考城縣 金遼屬齊 州正隆中 又屬開封府	封邱縣
封邱縣	考城縣 正統三年 徙治	封邱縣

咸安縣
屬懷慶郡
後漢省

北梁郡
魏置
廢



欽定四庫全書

欽定大清一統志卷一百五十八

衛輝府

在河南省治西北一百六十里東西距三百九十里南北距一百七十八里東至直隸大

名府東明縣界一百八十里西至山西澤州府陵川縣界二百一十里南至懷慶府陽武縣界七十

三里北至彰德府湯陰縣界一百五里東南至歸德府商邱縣界三百六十里西南至懷慶府脩武

縣界一百十里東北至彰德府內黃縣界一百八十里西北至彰德府林縣界一百四十里自府治

至京師一

千四百里

分野天文室壁分野媿訾之次

建置沿革禹貢冀兗二州之域殷末遷都於此周初
為邶鄘衛三國後并為衛國春秋時衛遷楚邱地
尋屬晉戰國屬魏秦為東郡及三川郡地漢為河
內郡地後漢因之三國魏置朝歌郡後省晉泰始
二年改置汲郡治汲後魏因之興和二年置義州
治汲北齊廢李吉甫元和郡縣志後魏考靜帝
於汲縣置義州以處歸附之人後
周宣政元年改置衛州又分置脩武郡治朝歌隋
開皇初郡廢大業初以州為汲郡治衛縣唐武德

元年復置義州改汲郡為衛州四年廢義州貞觀

元年移衛州治汲縣天寶元年又改曰汲郡乾元

元年復故屬河北道五代亦曰衛州宋曰衛州汲

郡屬河北西路金天會七年因宋置防禦使明昌

三年升為河平軍置節度以滑州為支郡大定二

十六年以避河患徙於共城尋復故貞祐三年徙

治胙城

金史地理志貞祐二年城宜村三年徙治于宜村新城以胙城為倚郭元初

仍治汲

元史地理志憲宗元年還州治于此中統元年置衛輝路統

管府屬中書省明為衛輝府屬河南布政使司

本朝因之屬河南省雍正五年省胙城入延津乾隆四十八年以歸德之考城開封之封邱來屬領縣

十

汲縣

附郭東西距八十五里南北距四十二里東至滑縣界五十里西至輝縣界三十五里南

至延津縣界十二里北至淇縣界三十里東南至延津縣界七十里西南至新鄉縣界三十里東北

至濟縣界四十里西北至彰德府林縣界一百里

殷牧野地周為廊衛戰國魏汲邑漢置汲縣屬河

內郡後漢因之三國魏屬朝歌郡晉泰始二年置

汲郡後廢後魏太和十二年復置興和二年於此

置義州及伍城郡伍城縣北齊廢州後周廢郡以
伍城縣屬衛州隋開皇六年仍改曰汲縣大業初
屬汲郡唐武德元年復置義州四年州廢縣屬衛
州貞觀元年自衛縣移衛州來治五代及宋因之
金遷州治于共城及昨城尋復故元為
衛輝路治明為衛輝府治本朝因之新鄉縣在
西南五十里東西距四十五里南北距七十里東
至汲縣界二十里西至獲嘉縣界二十五里南至
陽武縣界五十里北至輝縣界二十里東南至陽
武縣界二十五里西南至懷慶府原武縣界四十
里東北至汲縣界三十里西北至輝縣界二十里
周為鄘國漢初為汲縣地元鼎六年分置獲嘉縣
屬河內郡後漢為侯國晉屬汲郡後省後魏太和
二十三年復置北齊廢隋開皇初改置新鄉縣屬
河內郡唐武德初屬義州四年州廢屬殷州貞觀
元年還屬衛州五代因之宋熙寧六年省入汲縣

元祐二年復置屬衛州金因之元屬獲嘉縣在府

衛輝路明屬衛輝府本朝因之

西南

九十里東西距四十五里南北距七十五里東至

新鄉縣界二十里西至懷慶府脩武縣界二十五

里南至懷慶府原武縣界五十里北至輝縣界二十

里東南至延津縣治一百二十五里西南至懷慶

府武陟縣治七十里東北至輝縣治五十里西北

至山西澤州府陵川縣治一百二十里古寧邑春

秋晉南陽城秦置脩武縣漢屬河內郡後漢因之

晉改屬汲郡後魏孝昌中曰南脩武後周置脩武

郡隋開皇初郡廢改縣曰獲嘉屬衛州十六年置

殷州大業初州廢縣屬河內郡唐武德四年復置

殷州貞觀元年又廢縣屬懷州五代因之宋天聖

四年仍屬衛州金因之元屬衛輝路明洪武十年

省入新鄉縣十四年復置淇縣在府北五十里東

屬衛輝府本朝因之西距四十五里南

北距四十五里東至濬縣界十五里西至輝縣界三十里南至汲縣界二十里北至濬縣界二十五里東南至延津縣界七十里西南至輝縣界五十里東北至濬縣界三十里西北至彰德府林縣治一百八十里殷沫邑周初為衛國春秋屬晉為朝歌邑漢置朝歌縣屬河內郡後漢建安十七年屬魏郡三國魏置朝歌郡尋廢晉屬汲郡劉宋仍屬河內郡後魏廢東魏復置又析置臨淇縣屬林慮郡隋大業初改曰衛縣移汲郡來治唐武德初為衛州治貞觀元年仍移州治汲以縣屬五代因之宋天聖四年屬宋安利軍熙寧六年廢入黎陽元祐初復置屬濬州金因之元憲宗五年改置淇州又置臨淇路為倚郭中統元年屬大名路至元三年屬衛輝路省臨淇縣入州明洪武初廢州為淇縣屬衛輝府

本朝因之

輝縣

在府西六十里東西距一百里南北距一百一十里東至汲縣

界二十五里西至懷慶府脩武縣界七十五里南
至新鄉縣界二十里西南至獲嘉縣界三十里東
北至淇縣界五十里西北至山西澤州府陵川縣
界六十五里周共伯國漢置共縣屬河內郡中後漢
因之三國魏屬朝歌郡晉屬汲郡東魏天平中改
屬林慮郡北齊廢隋開皇六年復置共城縣屬懷
州大業初屬河內郡唐武德元年於縣置共州四
年州廢屬殷州貞觀初屬衛州五代宋因之金大
定二十六年移衛州治此尋復故二十九年改曰
河平明昌三年改曰蘓門貞祐三年於縣置輝州
屬河南路元至元三年省蘇門縣入州屬衛輝
路明初改州為輝縣屬衛輝府本朝因之

延

津縣

在府南七十里東西距八十五里南北距七
十五里東至封邱縣界五十里西至新鄉縣

界三十五里南至懷慶府陽武縣界三十五里北
至汲縣界四十里東南至開封府祥符縣治九十

里西南至陽武縣治四十里東北至滑縣治九十
里西北至淇縣治七十里春秋鄭廩延邑春置酸
棗縣屬三川郡漢屬陳留郡後漢及魏晉因之後
魏省尋復置屬東郡北齊復省隋開皇六年復置
屬滑大業初屬滎陽郡唐初屬東深州貞觀八年
改屬滑州五代梁屬開封府後漢復故晉還屬開
封宋政和七年改曰延津金貞祐三年升為延州
屬河南路元至元九年復為延津縣屬汴梁路明
屬開封府 本朝雍正二年屬 濬縣 在府東北一
衛輝府五年省胙城縣入焉 百十里東西
距八十里南北距一百二十里東至滑縣界十里
西至淇縣界七十里南至延津縣界八十里北至
彰德府湯陰縣界四十里東南至滑縣界十五里
西南至汲縣界七十里東北至彰德府內黃縣界
七十里西北至湯陰縣界五十里春秋衛寧地漢
置滎陽縣屬魏郡後漢及魏晉因之東晉時燕嘗

置恭陽郡尋廢後魏孝昌中復分置恭陽郡周宣
政元年分置恭州隋開皇初州郡皆廢十六年復
置恭州大業初州廢縣屬衛郡唐武德二年仍置
恭州貞觀十七年州廢縣屬衛州五代晉天福中
改屬滑州宋端拱元年以縣建通利軍天聖元年
改安利軍明道中復為通利軍熙寧三年軍廢縣
屬衛州元祐初復為軍政和五年升為濟州尋改
平川軍屬河北西路金皇統八年改為通州天德
中沒故元初屬正定路省州治恭陽縣入之至元
二十年屬大名路明洪武三年降為濟縣屬大名
府本朝雍正三年屬衛輝府滑縣在府東北九十里東西距一
百一十里南北距一百六十五里
東至直隸大名府東明縣界九十里西至濟寧界
十里南至封邱縣界九十五里北至直隸大名府
開封界七十里東南南至直隸大名府長垣縣界九
十里西南至延津縣界九十里東北至開州界九

十里西北至濬縣治二十五里殷承韋國春秋衛
曹邑秦置白馬縣屬東郡二漢因之晉屬濮陽國
後魏天興二年于縣置兗州東晉義熙中收復仍
為州治并置東郡宋永初末地仍入魏州廢隋開
皇九年置杞州十六年改滑州大業二年又改充
州三年復曰東郡唐初仍為滑州屬河南道天寶
元年改靈昌郡乾元二年復故大歷七年為永平
節度使治貞觀元年更號義成軍光啓二年改宣
義軍五代唐同光元年復為義成軍宋以靈河縣
省入為滑州屬太平興國元年改曰武成軍熙寧
五年州廢屬開封府元豐四年復置屬京西北路
金仍曰滑州屬大名府元屬大名路明洪武初以
州治白馬縣省入七年降為滑縣屬**封丘縣**在府
大名府本朝雍正三年屬衛輝府東南
一百里東西距七十五里南北距六十里東至蘭
陽縣界四十五里西至懷慶府陽武縣界三十里

南至祥符縣界三十里北至滑縣界三十里東南至陳留縣治一百十里西南至中牟縣治一百二十里東北至直隸大名府長垣縣界三十五里西北至延津縣界三十五里古封父國漢置封邱縣屬陳留郡後漢及晉因之後魏太平真君九年省入酸棗景明二年復置仍屬陳留郡北齊省隋開皇十六年復置屬滑州大業初屬東郡唐屬汴州五代宋金元明俱屬開封府本朝因之乾隆四

十八年改屬衛輝府

考城縣

在府東南三百里東西距五十五里南北距七十五里東至山

東曹州府曹縣界三十五里西至開封府儀封縣界二十里南至寧陵縣界三十五里北至直隸大名府長垣縣界四十里東南至商邱縣界五十五里西南至開封府杞縣治九十里東北至曹州府定陶縣治九十里西北至長垣縣界一百六十里春秋置國秦戴齒縣屬碭郡漢置梁國後漢改曰

考城屬陳留郡晉初省尋復置屬濟陰郡後魏孝
昌中改置考陽縣兼置北梁郡北齊天保七年郡
廢改縣曰成安隋開皇十八年復曰考城屬宋州
大業初屬梁郡唐武德四年于縣置東梁州五年
州廢屬曹州元和十四年屬宋州尋復屬曹州五
代梁開平元年改曰戴邑屬開封府後唐復曰考
城宋崇寧四年改屬拱州大觀四年還屬開封府
全初屬曹州正隆中屬睢州元明因之本朝屬
歸德府乾隆四十
八年改屬衛輝府

形勢左孟門而右漳釜前帶河後被山戰國策左孟門

右太行常山在其北大河經其南史記南濱大河西

壓上黨

宋史地理志

峯麓奇峻地當衝要泉甘水溫

元統

志

風俗衛國地濱大河其地土薄故其人氣輕浮其地

平下故其人質柔弱

宋張戴語

地饒俗淳勤於播種孝

悌之風有聞於時

元統志

人知向學彬彬有文

續郡志

城池衛輝府城

周六里有奇門三池廣三丈五尺東魏始建明正統間甃磚萬厯中增築

本朝順治十一年十三年屢脩乾隆十五年

新鄉縣城

周五里門四池廣二丈唐武德元年始建土城明

隆慶四年改磚堞崇禎中建磚城本朝順治年

間脩康熙四年獲嘉縣城

周三里有奇門四池廣乾隆九年又脩二丈明洪武三年備築

本朝康熙二十三年甃磚雍正十一年備乾隆九年十五年又備淇縣城周八里有奇門四池

廣一丈二尺明正統中築本朝雍正七年備乾隆十五年二十九年又備輝縣城周

里門三池廣八尺明景泰二年建崇禎五年甃磚本朝順治康熙年間修乾隆十三年二十年又修

延津縣城周七里門四池廣一丈二尺元大德間始建明萬曆中甃磚本朝康熙四十年

年備乾隆十七年備乾隆十七年又修濬縣城周七里門四池廣二丈濠深五尺元在浮邱山明洪

武初徙山北萬曆中重築色浮邱山之半崇禎中甃磚本朝乾隆十一年二十二年三十年屢備

滑縣城周九里門五池廣二丈明崇禎十一年甃磚本朝雍正七年備乾隆十八年又備

封邱縣城周五里門五池廣二丈明崇禎十一年建本朝順治十八年雍正五年備乾

隆九年二十
八年重脩
考城縣
周四里有奇門四池廣一丈
五尺月城周八里明正統中

改築崇禎中甃碑
本
朝康熙二十八年重脩

學校衛輝府學

在府治東南隅元至元中建明末遷
于西關衛河之北岸本朝順治十

一年脩入學
額數二十名
汲縣學
在縣治西北明洪武三年創
建宏治中遷府學之西本

朝康熙二十三年脩乾隆六
年重脩入學額數十五名
新鄉縣學
在縣治東
南宋元祐

五年建明洪武三十年重建
本朝順治十二年
康熙二十七年再脩乾隆十一年又修入學額數

十五
獲嘉縣學
在縣治西北宋初建明洪武三十
年重建
本朝順治十年脩康熙

二十三年再脩乾隆十八
年又脩入學額數十二名
淇縣學
在縣治東南元
至元九年建明

洪武三年重建 本朝順治六年脩康熙二
十五年再脩後屢加脩葺入學額數八名 輝縣

學 在縣治西元至元十三年建明洪武九年重建
本朝順治八年脩康熙雍正年間屢脩乾隆

二十八年重脩入 延津縣學 在縣治西南明洪武
學額數十二名 三年建 本朝順治

中脩康熙四十一年再脩後 濬縣學 在縣治東明
屢加脩葺入學額數十五名 洪武三年建

本朝順治康熙年間屢脩乾隆 滑縣學 在縣治東南
年間又脩入學額數十八名 金舊址明洪

武八年重建 本朝順治四年脩康熙雍正年
間屢脩乾隆年間又脩入學額數二十三名 封

邱縣學 在縣治東南明洪武五年建 本朝
順治五年重建入學額數十二名 考城

縣學 在縣治東南明洪武二十四年建正統中重
建 本朝順治六年九年十七年屢脩入學

額數十
百泉書院
在輝縣西北七里蘇門山麓明成化十七年建中祀周程張邵

朱五子又置敷教主敬二堂有藏書閣及思賢仰止俯泉三亭崇禎十五年移貢院于此
本朝順

治十六年貢院移置省城
仍改為書院乾隆十五年

聖駕巡幸時經臨于此有御製七言律二章竒樹歌一首又省身書院在新鄉縣

治西康熙三十四年建性道書院在濬縣預備倉後明時建
本朝康熙七年重脩其各縣並有義

學社學
按延津縣舊有育英書院在北街東崇正書院在南街西
蓮塘書院在學東北隅濬縣有

東山書院在大任山絕頂今皆廢附注于此

戶口
原額人丁二十萬一百二十又滋生三萬六千四百六十三

田賦

民衛墾首四地四萬三千六百九十五頃七畝九分零額徵補徵雜辦丁銀匠價等銀三十一

萬八千四百六十三兩七錢四分零正兌改兌正耗閏耗行糧等米三萬八千一百四十二石四斗

九合零豆五千八百五十二石隨漕輕折等銀七千四百二十一兩二分零

山川仙翁山

在汶縣西二十里一名神山其北為黃花洞

華蓋山

在汶縣東北四

十里霖落山

在汶縣西北三十五里傅郎諸山獨此最稱幽勝重巒疊嶽瑰特千狀一作林

落山中有獅

蒼峪山

在汶縣西北四十里郡道元水經注蒼谷有蒼玉珉石故

子巖香泉

名縣志一作蒼山中有棋盤山龍化巖塔兒崗白龍潭

黃山

在汶縣西北四十里曹學佺名

勝志黃山土皆黃色與蒼山相對

壇山

在汶縣西北四十里

寺兜山

在新鄉縣東北

二十里山嶺 **同盟山** 在獲嘉縣東北五里元和志有寺因名 武王伐紂與諸侯同盟于此

故名縣志山舊有武王廟其右有飲馬池 **朝陽山** 在淇縣西十五里林壑佳勝與青巖相對

浮山 在淇縣北三十里山勢聳削高出雲表 **青巖山** 在淇縣西南三十里唐天寶末

甄濟隱此安祿山辟不說亦曰蒼峪 **靈山** 在淇縣山名勝志有水簾洞出泉澄徹可鑒 西北三

十里劉之推九州要記靈山有黑龍潭其北有四井上有千佛洞隋開皇中榮陽鄭元伯斲石造佛

萬四千軀 **太行山** 在輝縣西五十里接備武縣界有陘太行第三陘也 詳見懷慶府 **白**

鹿山 在輝縣西五十里接備武縣界水經注長泉水出白鹿山元和志在共城縣西五十里

舊志山西與太行接壤上有天門谷百家巖盧思道西征記云有石自然為鹿形遠視皎然獨立故

以白鹿名又縣西北
三十里有鹿臺山

共山

在禪縣北九里漢書地理志共山北淇水出焉

水經注共山在共伯故國北所謂共北山也樂史
太平寰宇記在縣北十里昔共伯復歸于國道遙

得意遊共山之首縣志亦謂
之九峯山蘇門之別阜也

九山

在禪縣北十里孤峯聳出俯視

羣山邑人每以重九日登
高于此故名又曰韭山

方山

在禪縣東北水經注云以山四方故

曰方山又一里為滑山又有
白佛山在縣東北十五里

黑麓山

在禪縣東北五十里兩崖

壁立直逼霄漢亦曰黑山水經注黑山在禪縣白
鹿山東清水所出也瀑布垂巖懸河注壑二十餘

丈雷撲之聲震動山谷左右石壁
層深墮中散水霧合視不見底

天門山

在禪縣西北五

十里亦名石門山水經注天門山石自空狀若門
馬廣三大深丈餘東五百餘步中有石穴西向裁

得容人平行東南入徑至天井板攝而升至上平
東西二百步南北七百步四面險絕無由升陟一
石泉方丈餘清水湛然常無增減山居者資以給
飲北有石室二間元和志山在共城縣西五十里
明李漁記兩山壁立相距下有三潭水皆黛色能
興雲雨蓋蛟龍之所宮也三潭之上有龕龕之東
有峯曰淇山在禪縣西北淇水所出一名沮如山
挂鏡臺亦名大號山山海經沮如之山淇水
出焉淮南子地形訓淇出大號水經注淇水出河
內隆慮縣西大號山側頽波湖注衝激橫山山上
合下開巨石礫柯交積隍澗傾瀾濟盪勢同雷震
激水散氣峻若霧合按淇水之源水經云出淇
山漢志云出共山地形志又云王莽崩源河
流為淇大約諸山相近故各指而言之也
蘇門
山在輝縣西北七里一名蘇嶺即太行支山也本
曰栢門山亦作百門山魏書地理志共有栢門

山元和志山在衛縣西北八十一里
即孫登隱處寰宇記俗名五巖山
酸棗山在延津縣

東北十五里一名土山寰宇
記土山在酸棗縣東南二里
紫金山在濟縣東五里大任山之

東翠石稜稜山無餘土相傳玉女煉丹其上
丹成飛去有白金泉拖裙石玉女巖玉女巖鳳凰

山在濟縣東故河東岸與紫金山東西並峙皆大
任支龍也控扼淇衛交流之口胡渭禹貢錐指

宋河渠志有居山汶子二小
山即縣志之紫金鳳凰也
白祀山在濟縣西二十里秦始皇

曾祀西岳于此故名有巨碑無字土人呼為秦皇
碑水經注五穴口一水東入白祀陂縣志山南岡

上有藏大任山在濬縣東南二十里山高四十丈
軍洞周五里亦曰黎山峯嶽秀拔若倚

屏障書禹貢至于大任漢書注臣瓚曰今黎湯縣
山臨河乃大任也唐書地理志山一名黎陽山杜

佑通典今名黎陽東山又名青壇山在縣南七里
禹貢錐指山上有青壇漢光武平王郎還至黎陽

築壇祭告天地百神劉公幹賦浮邱山在濬縣西
所謂青壇承祀高碑頌靈者也

城內高三十餘丈盤踞六里有峯巖三層縣治正
跨其上縣志山巔平峯突起下有洞二闊邃如室

同山在濬縣西南三十里一曰童山水經注五六
口一水又南分東入童山陂隋書宇文化及

度永濟渠與李密決戰于童山善化山在濬縣西
窠宇記童山在衛縣東九十里

里高六十餘丈周三十里舊名枉人山水經注洪
水東北迢枉人山東元和志在黎陽縣西北四十

三里俗言紂殷比于此故名庾信哀江南賦終
則山稱枉人是也縣志南北連跨巨岡西南一峯

傑出近西有黑山在濬縣西北七十里周五十
龍潭上有龍洞黑山里後漢書袁詔傳沮授曰還

討黑山則張燕可滅魏志武帝紀于毒白統睦固
等十餘萬衆以掠魏郡號黑山賊寰宇記一名墨
山以墨子昔居此為名在衛縣西北五十里名勝
志墨山多怪石削壁迴澗曲澗盤鬱其中有風穴
口大如斗風從中出附口處草皆外偃縣志縣有
陳家山在西南與黑山連亘下臨淇水石壁峭拔

高二
十仞 白馬山

在滑縣東三十四里水經注東郡白
馬縣之神馬亭實中層峙南北二百

步東西五十餘步狀若斬成也自外耕耘墾斫削
落平盡正南有陟躋陞上方軌是由西南側城有
神馬寺樹本脩慙西去白馬津可二十里許東南
距白馬縣故城可五十里疑即開山圖之所謂白
馬山也元和志山在白馬縣東北三十四
里縣志今縣東有村曰白馬墻尚沿舊名 天臺山
在滑縣西宋史河渠志天禧三年滑州河溢城西
北天臺山旁遣使治之大聖五年塞河成以其近

天臺山麓名
曰天臺婦
狗脊山
草故名山麓有龍潭
玉柱

峯
在輝縣北五十里有石柱屹立雲表高三
丈圍五尺又有道人峯在縣西六十里
雙人

峯
在輝縣西北一百里太行
山巔二峯並峙高可百尺
金牛嶺
在輝縣西
十五里
駝

峯嶺
在輝縣西七十里又有瘦驢嶺在縣西
北三十里華嚴嶺在縣西北七十里
黃土

岡
在汲縣西北十里逶迤
接太行山土色皆黃
五陵岡
在新鄉縣北三
十里其阜有五

故名又紅土岡
三岡
在新鄉縣北三里龍岡鳳岡
在縣北十里
龜岡東西逶迤數里亦名茹

家岡皆太
龍脊岡
在濟縣西三十里同山之麓綿
行之尾
亘四十餘里形若遊龍又西為

達西岡皆崇岡連
渾子岡
在封邱縣東北十
八里亦渾子河
葛岡

絡不絕直達太行

在考城縣南二里世傳葛仙煉丹處又縣南二十里有臥龍岡西南二十五里有固德岡黃陵

岡 在考城縣北金天興二年金主自黃陵岡濟師元至正十一年命賈魯治河于黃陵岡石

邱 在延津縣東北元和志石邱在酸棗縣東北三十里俗傳漢成帝時星隕為石處王存九域志

又有星邱秦始皇始 師延邱 在滑縣東南寰宇記在韋皇時星墜處

樂師死于濮 龍洞 在濬縣東 古黃河 舊河東北至水收塋于此 龍洞 二里許 津縣北又東

經故胙城縣北其北岸則新鄉汲縣又東北至濬縣西南其南岸則滑縣北曰叅陽津南曰白馬津

書孔傳河至于大伾而北行黃度尚書說導河南至華陰折而東行至大伾折而北行所謂千里而

一曲也漢賈讓言決叅陽遮宮亭放河使北入海河西薄太山東薄金堤勢不能遠泛濫水經注河

水東至酸棗縣西濮水東出焉又東北通謂之延津又東逕燕縣故城北有濟水自北來注之又東淇水入焉又東逕遮害亭南又東右逕滑臺城又東北過黎陽縣內河水自津東北逕涼城縣又東北為長壽津唐元和八年以河溢侵滑州羊馬城之半滑州薛平魏博田宏正徵役萬人於黎陽界開古黃河凡十四里經黎陽山東會于故瀆名曰新河乾寧三年河圯于滑州朱全忠決其隄因為二河散漫千餘里梁龍德三年段凝自酸棗決河東注于鄆以限唐兵謂之護駕水決口曰大屨為曹濮患宋太平興國八年河大決滑州韓村淳化四年梁睿請于迎陽村鑿渠引水凡四十里至黎陽合大河以防暴漲許之五年新渠成天禧三年滑州河溢城西北天臺山旁俄復潰于城西南歷澶濮曹鄆注梁山泊又合清水古汴渠東入于淮遣使治之四年河塞熙寧十年河復決衛州王供

埽及汲縣上下埽滑州韓村北流斷絕河道南徙東匯於梁山張澤濼分為二派一合南河入于淮水一合北清河入于海元豐三年陳祐甫謂禹故瀆尚存大伾太行山之間地卑而勢固乞自衛州王供埽按視訖于海口從之金大定二十年河決衛州及延津京東埽舒穆魯和卓言河水失故道勢益南行乃自衛州埽下接歸德府南北兩岸增築隄以捍湍流二十六年河決衛州隄壞泛溢及于大名由是徙州共城以避之貞祐四年溫察克什言新鄉縣西河水共決使東北流不徙禹貢錫指黃河在延津縣北者明成化中河徙從縣南入封邱界其流始絕在故胙城縣北者金明昌五年河徙自陽武灌封邱而東其流始絕在新鄉縣西北者元至元九年廣盈倉南河北岸決其後河徙自原武出陽武南其流始絕在府治汲縣東南者與胙城分水舒穆魯和卓舊作石抹禪者溫察

克什舊作温撤
可喜今並改
衛河源在輝縣西蘇門山百泉東

治汲縣界又東北經淇縣與洪水合流東北至濟
縣界西又東北經滑內黃界又受洹漳二水水至
山東之臨清州城西會于漕河至直沽入海百泉
一名棚刀泉魏地形志所謂共有柏門水是也南
流名太清水水經注重門城南有安陽陂次東又
得卓水陂次東有北門陂方五百步在共縣故縣
城西其水三川南合謂之清川又南逕凡城東又
西南總為一瀆謂之陶水南流注于清水元和志
百門陂方五百許步百姓引以溉稻田其米明白
香潔魏齊以來嘗以薦御隋煬帝引之為永濟渠
亦曰御河宋史河渠志御河自迺利乾寧入界河
達海熙寧九年熊本言河北州軍給賞茶貨及權
場要用之物並自黃河運至黎陽出却轉入御河
其後徙河而南清水遂合洪水東北出不復入於河

元人漕江淮之粟達于河至封邱陸運一百八十里至淇門入御河按衛河經新鄉汲縣而東至濬縣境淇水入焉謂之白溝亦曰宿胥瀆其河北抵臨清與汶河會流行九百二十三里其間水之入者六曰小丹河斷脛河淇河陽河安陽河漳河自臨清州板閘以北賴御水濟運本朝康熙二十九年河臣王新命以御河在輝縣境內民間設立仁義禮智信五閘蓄水灌田例于五月朔封板放水濟運有妨農務請給竹絡裝石量渠口高下堵塞使各渠之水自盈而所餘水得常流濟運自此漕民兩便乾隆二年堤岸衝缺數處三年動帑脩築自曲里村至雙河頭計一百四十五里河故道自懷慶府武陟縣流入獲嘉縣南又東南經新鄉縣南又東北經汲縣北入清河按沁河支流自懷慶府武陟縣紅荆口經衛輝入衛河隋大業中開永濟渠嘗引以通涿郡元郭守敬言

沁餘水引至武陟北流合御河灌田此沁入衛之
故迹也明初河迤入淮不與沁合乃鑿渠引之令

河入沁後沁全注黃河而入衛故道盡湮萬曆十
五年沁決武陟東岸新鄉獲嘉被淹時議引沁入

衛因沁水多沙不可漕遂孟姜女河即沁河故道
止本朝潘築詳懷慶府自新鄉縣西

南任旺村白水折而東北由延津界西馬村達汲
縣小白古渡橋入衛河每年天雨時水暫滿僅有

其形府志小丹河在獲嘉縣北自懷慶府脩武縣
載入古蹟流入經縣東北合清水入衛一

曰蔣鯉河源出輝縣太行山五谷口東南流經獲
嘉縣西北又東至新鄉縣界入衛又沙

河源出輝縣石門口南流入獲嘉縣界入鯉河二
河又淤山水暴至每成巨浸明萬曆三十一年築

隄障三度河在輝縣西四里引百泉水南至雲門
之鎮溉田宋史河渠志熙寧六年內侍

程昉言得共城舊河漕若疏導入三度河可灌西
坑稻田縣志又有新河在縣南二里明萬曆四十
五年以衛河東下逕直乃分為支渠自
張家灣東南至小屯入衛歲久淤塞
小石河在

縣北即古美溝水也水經注美溝水出朝歌西北
大嶺下東出逕駱駝谷于中逶迤九十曲故俗有
美溝之目歷十二崕崕流相承泉響不斷迤水捍
注深隍隍間積石下通水穴萬變其水東逕朝歌
城北又東南流注馬溝水入淇縣志源出縣西北
三十里東流與思德河合名勝志思德河源出武
公廟前東流入淇水本
波羅河在濬縣西南童
朝乾隆三年動帑築濬
龍口峽伏流地中值漲
硝河在滑縣東北六十
則匯于長豐泊一名漆河
五里縣志水出濬
縣有二道一流經縣北界入直隸開州之馬駕
河一入彰德府內黃石村界以兩岸產硝故名清

水

自禪縣西南東流經獲嘉縣北又東流經新鄉縣西北至合河店西入衛河水經注清水出脩

武縣之北黑山南流谿曰瑤溪又曰瑤澗水又南與小瑤水合又東南流吳澤陂水注之謂之長清

河又東周永豐城陶水南流注之又東周新豐塢

又東周新樂城又東逕故石梁下又東與倉水合

又東南逕合城南故三會亭也以洪新合河故授

名焉清水又屈而南逕屬皇臺東北南注之謂之

清河即淇河口也縣志清水自山陽鎮東南流入

獲嘉縣北界分為二一東流至合河村入衛一西

流入三橋陂復逆長泉水在南流至獲嘉縣界入清

流入清水名泥河

水水經注長泉水源出白鹿山東南伏流逕一十

三里重源瀆發于鄧城西北世謂之重泉水又逕

七賢祠東廟南又有一泉東南流注于長泉水其

水又南逕鄧城東名之為鄧瀆又名曰白屋水

昔司馬懿在公孫淵還遼白屋即于此也其水又
東南流逕隋城北又東南合吳澤又東流謂之八
光溝又東流注于清水謂之長清河縣志又有溫
玉河在縣西南七十里久淤明萬曆六年知縣聶
良杞倉水源出洪縣東南流至汲縣北入清河亦
開倉水曰蒼河水經注倉水出西北方上山西
倉峪東南流潛行地下又東南復出俗謂之電水
東南歷埽野又東南入于清水縣志源出府西北
百里管卓水在輝縣西八里魏書地形志共有卓
家井卓水水陂縣志水泉平地湧出濞紆數畝
亦名筠溪西二里有萬泉又蓮花泉在淇水在輝
縣西南二里亦名小百泉俱南入衛淇水在輝
縣西北派接彰德府林縣界東南逕彰德府湯陰
縣界南派復入淇縣東南派入衛詩淇水在右漢
書地形志共縣北山淇水所出東至黎陽入河溝
洫志賈讓言黎陽南七十餘里至淇水口三國魏

志武帝紀建安九年太祖過淇水入白溝以通糧道水經注淇水出河內隆慮縣西大號山東北流活水注之又逕南羅川又歷迺羅城北東北與女臺水會又東北逕淇陽川迺石城西北又東北西流水注之又東出山分為二水會立石堰過水以沃白溝左為宛水右則淇水自元甫城東南逕朝歌縣北又東屈而西轉逕頓邱界又南逕頓邱西又南與泉源水合又南歷枋堰又南逕枋城西分為二水一水南入清水一水東北入頓邱界通典淇水至衛州汲縣界入河謂之淇水口即朝歌也衛居河泉源水在淇縣南亦名陽河即古肥泉也淇之間泉源水在左又我思肥泉毛傳所出同所歸異為肥泉水經注泉源水有二源一水出朝歌城西北南流東屈逕朝歌城南又東與左水合謂之馬溝水一水出朝歌城北東流南屈至其城東又東流與美溝合又東南注淇水為肥泉

也張華博物志謂之澳水稟宇記陽和水即紆
朝涉之脛處縣志斷脛河源出縣西北三里東
流逕縣南五里又東南過縣東南二十里入
衛 本朝乾隆三年動帑開濬培築兩岸
在今延津滑縣境水經注濮水上承濟水于封邱
縣東逕匡城北又東左會別濮水受河于酸棗縣
逕酸棗縣故城南又東逕胙亭東又東北逕燕城
內又東北與酸水故瀆會又東逕蒲城北又東逕
韋城南東絕東馳道逕長垣縣故城北又東分爲
二瀆北瀆出焉又東逕須城北又北逕襄邱亭南
東逕濮陽縣故城南 按濮水本大河分流自黃
河遷決濮流亦堙今通志不載縣志有衛南陂水
受故胙城孟華潭王德口諸水自縣南東北流又
逕縣東又迤北逕桃園而東南匯于衛南陂東北
逕柳青河達于澶淵又有沙河在
酸水 在延津縣
縣南五十里皆濮渠之餘流也
北自縣流

入東北入直隸長垣縣界今堽水經注酸漬首受
河于酸棗縣東逕酸棗城北延津南謂之酸水又
東北逕蕪城北又東逕滑臺城南又東南
逕瓦亭南又東南會于濮世謂之百尺溝宛水在
縣西南水經注宛水上承淇水于元甫城西北自
石堰東注宛城西屈逕其城南又東南流歷五軍
東北得舊石沮故五水分流世號五六口今惟通
并為二一水西注淇水謂之天井溝一水逕五軍
東分為蓼溝東入白祀陂又南分東入同山陂二
陂所結即臺陰野矣宛水東南入淇水縣志白祀
陂在縣西二十里同山陂在白祀陂東南二
陂皆死水所匯又有亭子陂亦在縣西里許宿胥
水在濬縣西南今堽戰國策蘇伐曰決宿胥之水
司馬貞史記索隱宿胥蓋亦津名水經注淇水
右合宿胥故瀆瀆受河于頓邱縣遮害亭東茶山
西北會淇水處立石堰遏水令更東北注魏武開

白溝因宿胥故瀆而加其功也
按宿胥故瀆即洪水合衛水處
白馬水 在滑縣北舊為

河水分流處一曰白馬津今堙戰國策張儀說趙

王曰守白馬之津蘇代說燕王曰決白馬之口魏

無外黃濟陽韓津見秦王曰決白馬之口以灌魏

氏史記荆燕世家劉賈將二萬人騎數百渡白馬

津八楚地正義然陽一名白馬津在滑州白馬縣

北三十里晉書慕容德載記德欲退保黎陽其夕

流漸凍合是夜濟師旦魏師至而冰泮若有神焉

遂改黎陽津為天橋津水經注鹿鳴津又曰白馬

津津之東南有白馬城故津取名焉河水舊于白

馬縣南溢通濮濟黃溝金堤既建故渠水斷尚謂

之白馬津故瀆東逕鹿鳴城南又東北逕白馬縣

之京城北又東南逕濮陽縣散入濮水唐書地理

衛州黎陽 **古汜水** 自考城縣南東流逕府城北又

有白馬津 東逕虞城縣北又東入山東單

欽定四庫全書

欽定大清一統志

縣界水經注泡水即豐水之上源也水上
承大齊陂東逕貫城北又東逕孟諸津 古黃水

在考城縣北自開封府祀縣流入又東北流入山
東曹縣界水經注黃水自外黃東逕蔡印下又東

注大澤陂又東北流至定陶東 延津 在延津縣北
字記黃溝在縣西三十六里 今埋左傳杜

預注陳留酸棗縣北有延津水經注河水又東北
通謂之延津石勒之襲劉曜途出于此以河水津

為神靈之助號是為靈昌津蕭德言括
地志淇縣西南二十五里即為延津 棘津 在延

東北故胙城之北一名南津亦名石濟津今溼左
傳昭公十七年晉荀吳帥師涉自棘津水經注河

水東逕燕縣故城北有濟水自北來注之于是有
棘津之名亦謂之濟津故南津也春秋傳襄二十

一年晉將伐曹曹在衛東假道于衛衛人不許還
自南河濟即此也河水于是亦有濟津之名晉伐

陸渾亦于此渡通鑑宋元嘉二十七年王元謨謀取滑臺遣垣護之帥百舸屯石濟後魏太和十七

年自河南城入虎牢舍于石濟

文石津

在延津縣東北今堙

胡氏注石濟在滑臺百二十里

晉書石勒載記永嘉四年勒為王讚所敗退屯文石津六年勒聞汜郡內冰聚眾壁枋頭使支雄等

自文石津縛筏潛渡襲取其船勒自棘津渡河擊冰破之胡三省通鑑注津在東燕之東北枋頭之

東**吳澤陂**在蕪嘉縣西北左傳定公元年魏獻子南

甯水經注脩武城西北二十里有吳澤水陂南北二十里許東西三十里西則蔡溝入焉又次北有

芎泉水入焉南為芎泉北則河淇二瀆雙導俱東入陂山陽縣東北二十五里有陸真阜南有黃母

馬鳴二泉東南合注于吳陂次陸真阜之東北得覆釜堆堆南有三泉相去四五里參差合次南注

于陂又東長泉水注之縣志陂在縣西南十三里名三橋陂亦名大白陂九里陂在滑縣東

寰宇記在衛縣東北五里自白馬陂流入隋開皇六年開大薺陂在考城縣西

水東注大澤薺葭莞葦生焉即世所謂大薺陂也元和志國都城記曰縣西南有戴水今石戴陂周

迴可百餘里蓋本戴國取此陂水為名也又大劑陂則戴陂也在考城縣西南四十五里周迴八十

七里與宋州襄邑縣中分為界烏巢澤在延津縣東南三國魏志裴松之注許攸說曹操曰

今袁氏輜重有萬餘乘在故市烏巢屯晉書地理志酸棗烏巢地在東南水經注濟濟又東逕酸棗

縣之烏巢澤北澤有故亭晉大滹沱澤在滑縣西

康地記曰澤在酸棗之東南北周五里亦大河黃溝在考城縣北自杞縣流入下流逕夏

餘注也邑縣界水經注黃溝自外黃城南東

逕蔡邱下又東注大薜陂寰宇記黃溝在考城縣西三十六里九城志考城縣有黃溝下邑縣有黃

水盤馬寺溝

在考城縣自開封府儀封縣流至王家橋西南入沙河又林皇寺溝自縣

南田家注東北流入沙河
本朝乾隆二十二年俱備濟慕化潭在汲縣東三十

里又黑龍潭在縣西舊時河決所
注又綠水潭在縣西北八十里
絡絲潭在新鄉

十里又白馬潭在
縣東北三十里
三仙潭在輝縣西五十里石門

川縣經平田河初匯為一潭曰黑龍稍西奔注巨
壑復為巨潭曰白龍又南流四五里至峪河口鍾

一小潭名
曰二女
裴家潭在濬縣西即宋李垂
所請疏河東北注處
寸金潭在滑

縣東北舊為大河經流處今泗宋史河渠志宣和
二年王黼言滑州韓村埽河流衝至寸金潭方議

開潘忽自

聖水池

在汲縣北

太公泉

在汲縣西

成直河
里流十餘里伏流入地水經注汲城

美貴泉

在輝

北金燈寺後逢

丁公泉

在輝縣西五十里水經注

早禱之輒應
東又得魚泉泉發于天門之左次東得魚絕泉次

東河飛波泉次東得三淵泉長四川在重門城西

並單川南注也縣志丁公泉東過蘭橋入衛又東

為焦泉又東為石泉又東為金沙銀沙二泉交里

許伏流入地又有寶泉在縣西

七十里風門山下自石竇中出

百泉

在輝縣西北

門泉河南通志泉通百道故名詳

前蘇門山 本朝乾隆十五年

巡幸中州經此有檻泉 在瀋縣西北善化山下縣志舊

御製駐蹕百門詩

檻泉 共七十有二今煙其存者為荆

家寨張家窪王楓園石橋頭
東陽澗及大屯之大泉小泉
長豐泊 在濬縣西即宋李垂所謂

牧馬陂古河道所經也明統志泊在縣西二十里
今為牧馬池縣志即白祀同山二陂所匯明嘉靖

中疏濬延袤
老陂渠 在輝縣西南十五里明萬曆六年知縣聶良祀開又

九十餘里
花村渠在老陂東又秀才莊新渠在縣南二十
五里程村渠在縣西五十里魯家莊渠在縣西南

七十里皆
良祀所開 古濮渠 在封邱縣西南東北流入直隸長垣縣界漢書地理志濮渠首

受泲東北至都關入羊里水過郡太行六百三十
里水經注濮水上承濟水于封邱縣闕駟曰首受

別濟即此濟也其故瀆自濟東北流左迤為
高粱陂又東逕匡城北又東北左會別濮水 冰井

在延津縣西南二十里 囊
八角井 有二一在滑縣北寰宇記在州

子城外北據下唐貞元初賈耽所鑿一在封邱縣東二十里潘店世謂宋樞密使潘美故居有井八

角旁又有

九井云

古蹟伍城故城

即今汲縣治古汲郡陳城東魏置伍城縣為義州郡治魏書地形志義州

與和二并置寄治汲郡陳城領伍城秦寧新安澠池恒農宜陽金門七郡十九縣其伍城郡領縣曰伍城永安中置隋書地理志東魏喬置七郡後齊省以置伍城郡後周廢郡為伍城縣開皇六年改為汲縣唐五代宋金元明因之宋白續通典衛州隋以前謂之陳城武王伐紂于此列陳故名汲

縣故城

在今汲縣西南本戰國魏邑史記秦莊襄王三年蒙驁攻汲郡拔之又始皇七年驁

還兵攻汲是也漢置縣屬河內郡高帝十一年封功臣公士不害為汲侯晉置汲郡水經注縣故汲

郡治晉太康中立魏書地志又汲郡領汲縣晉置後罷太和十二年復治汲城又汲郡治枋頭城蓋	縣已非郡治也北齊省縣入伍城隋改伍城曰汲而故城遂廢栢地志汲故城在衛州所理汲縣西	南二十	隋興故城	在汲縣北隋書地理志汲郡統	五里	陽源縣大業初并入馮府志隋興城	在汲縣北二十里唐武德初廢入汲	新樂故城	今	在汲縣北二十里唐武德初廢入汲	新樂	水經注新樂城在獲嘉縣故城東北即汲水新中	鄉也魏書地形志獲嘉太和二十三年復置新樂	城北齊廢舊唐書地理志隋割汲獲二縣之地于	古新樂城置新鄉縣元和	獲嘉故城	在新鄉縣西	志縣東至衛州四十八里	置縣屬河內郡漢書武帝紀元鼎六年將辛緱氏	至汲新中鄉得呂嘉首以為獲嘉縣是也後漢為
--	--	-----	------	--------------	----	----------------	----------------	------	---	----------------	----	---------------------	---------------------	---------------------	------------	------	-------	------------	---------------------	---------------------

侯國仍屬河內郡馮勳子柱尚顯宗女獲嘉公主
柱子石襲毋封獲嘉侯晉改屬汝郡後省北魏太
和二十三年復置政治新樂城魏書地形志有獲
嘉即故城也隋地理志新鄉舊有獲嘉縣及後齊
廢開皇初廢脩武郡別置獲嘉縣志又有馮
石城在縣南十里漢封馮石為侯築城于此 脩

武故城

今獲嘉縣治即古脩武亦即寧邑左傳文
公五年晉陽處父聘于衛及過寧注寧晉

邑汝郡脩武縣也韓詩外傳周武王伐紂勒兵于
寧因名脩武韓非書秦昭王去邯鄲西攻脩武史
記漢二年走河內軍于脩武尋置縣屬河內郡晉
屬汝郡後魏孝昌中分置此脩武于山陽因名此
為南脩武隋改獲嘉括地志獲嘉古脩武縣元和
志獲嘉縣東南至懷州一百六十里高齊自故縣
移于共城隋又自共城移于今理縣志故城南陽
在縣城外西北隋殷州城在縣西南三十里

故城

在獲嘉縣北左傳僖公二十五年晉于是始啓南陽史記秦昭襄王三十三年魏入南陽

以和注徐廣曰河內脩武古曰南陽漢書注應劭曰晉始啓南陽今南陽城是也秦改曰脩武後漢志脩武有南陽城水經注脩武故寧也亦曰南陽馬季良曰晉地自朝歌以北至中山為東陽朝歌以南至軹為南陽王應麟通鑑地理通釋南陽有二脩武即魏之南陽也南陽郡今鄧州也

歌故城

在淇縣東北古沫邑武乙所都紂因之周武王滅殷封康叔為衛叔書酒誥明大命

于妹邦孔傳紂所都朝歌以北是也春秋閔公二年狄滅衛地後屬晉左傳襄公二十三年齊伐晉取朝歌戰國屬魏史記秦始皇六年伐魏取朝歌漢元年項羽立司馬卬為廢王都朝歌即此地晉灼曰史記樂書紂為朝歌之音朝歌者歌不時也故墨子間之惡而迴車不迺其邑元和志故城在

衛縣西二十二里縣志在今縣北關西社北故
衛縣明宏治間割屬濬縣 本朝乾隆十五年

聖駕巡幸中州有御製洪縣覽古詩
共縣故城 今輝縣治周共伯國汲冢

位後復歸于國水經注共縣故城即共和之故國
也春秋時屬衛左傳隱公元年鄭大叔出奔共注

共國今汲縣共縣戰國策信陵君曰通韓上黨于
共寧史記秦始皇二十六年遷齊王建于共漢高

帝封盧罷師為共侯後為縣屬河內郡晉屬汲郡
後魏屬林慮郡章懷太子曰故城在今縣東蓋隋

時移治也寰宇記高齊天保七年省共縣移就獲
嘉縣古城以處之隋開皇四年移獲嘉治于脩武

城始復**尺城故城** 在輝縣西南周凡伯國左傳隱
置共城 公七年天王使凡伯來聘注汲

郡共縣東南有凡城水經注清水又南逕凡城東
是也唐武德九年置凡城縣屬共州四年復省入

共元和志故凡城在酸棗故城在延津縣北十五里本鄭康延邑亦

曰酸棗左傳隱公元年太叔又收貳以為己邑至

于康延又襄公三十年鄭游吉奔晉駟帶追之及

于酸棗史記魏文侯三十二年伐鄭城酸棗又秦

始皇五年將軍騫攻魏定酸棗漢置縣武帝封廣

川惠王子晏為侯邑水經注濮水又東北左會別

濮水受河于酸棗縣逕酸棗縣故城南漢官儀曰

舊河隄謁者居之城北韓之市地也聶政死其姊

哭之于此城內有後漢酸棗令劉孟陽碑元和志

故城在縣西南十五里六國

時韓王所理處舊址猶存

昨城故城在延津縣北三十

里周為昨國左傳富辰曰凡蔣邢茅昨祭周公之

裔杜預注燕縣西南有昨亭後漢書郡國志東郡

有昨城古昨城是也隋開皇十八年置縣元和志

隋文帝因覽奏狀見東燕縣名因曰今天下一統

何東燕之有遂改胙城屬滑州唐武德二年于此
置胙州領胙城後廢仍屬滑宋因之寰宇記縣在
州西南九十里金初屬南京泰和八年以限河不
便改屬衛州縣志始自東燕故城移治西三十五
里華里店金貞祐中又徙治宜村
元泰定甲子仍屬華里店即今治南燕故城在延
北故胙城東左傳隱公五年衛人以燕師伐鄭注
南燕國今東郡燕縣史記秦始皇五年將軍騫攻
魏定燕虛注括地志云南燕國古燕國也漢初盧
綰劉賈與彭越擊破楚軍于燕郭西尋置南燕縣
後漢初封樊儵為侯邑晉初省光熙五年追東瀛
公騰爵為東燕王東燕之名始此永嘉二年詔車
騎將軍王堪屯東燕以拒石勒晉志石虎分東燕
郡屬洛州蓋改晉之東燕國為郡也魏書地形志
東郡領縣東燕唐書地理志武德二年置胙州並
置南燕縣四年州廢省南燕縣志故址在縣東三

十五里俗呼為城上黎陽故城在濬縣東北漢置黎陽縣屬魏郡漢志注晉灼曰黎山在

其南河水經其東縣取名取水之陽以為名水經注河水又東北過黎陽縣南今黎山之東北

故城蓋黎陽縣之故城也山在城西城憑山為東阻為河魏書地形志黎陽郡孝昌中分汲郡置

治黎陽城宋史河渠志大觀三年都水監言慮水溢為患乞移軍城于大伾山居山之間以就高仰

按宋時郡治黎陽即漢時故城也政和五年升安利軍為州是時濬州與黎陽各治蓋濬州別治

三山而黎陽則仍舊治也明初復徙治于山東北平陂即今縣治衛縣故城在濬縣西

南五十里隋縣也初名朝歌大業初改曰衛為汲郡治唐貞觀初屬衛州家天聖四年隸安利軍熙

寧六年廢入黎陽後復元和志衛縣在清淇故城衛州東北六十八里縣志今為衛縣集

在濬縣西隋開皇十六年置清淇縣大業初廢清淇入衛尋復置唐貞觀十七年省清淇入衛縣長

安三年又置清淇縣神龍元年又省入衛縣

頓丘故城

在濬縣西木衛邑詩送子涉淇

至于頓丘毛傳邱一成為頓丘水經注淇水又北迤頓丘縣故城西是也戰國時屬魏史記蘇代約

燕王曰汝宿胥之口魏無虛頓丘即此漢置縣屬東郡晉大始二年兼置頓丘郡後魏太和十八年屬

汲郡後屬黎陽永安元年分入內黃天平中罷隋開皇六年復置屬武陽郡唐大曆七年置澶州

晉天福四年以州為德清軍宋熙寧六年省入澶州清豐縣舊唐書志頓丘漢縣後移治所于陰安

城今縣北陰安城是也窠字

滑臺故城

即今滑縣治晉書慕容

容德自鄴至滑臺景星見于尾箕潭水得白玉狀若筮時德始都滑臺魏書地形志東郡秦置治滑

臺城晉改為濮陽後復天興中置兗州太和十八年改宋書州郡志兗州武帝平河南治滑臺水經注滑臺城有三重中小城謂之滑臺城舊傳滑臺人自修築此城因以名焉城即故鄭廩延邑也元和志滑州治白馬即古滑臺城昔滑氏為壘後人增以為城又有都城周二十里相傳衛靈公所築甚為高峻堅險臨河寰宇記小城翟遼所築小城外大城高昌所築按大河南徙滑州白馬皆在河北而滑州故城已淪河中縣志云縣東二里有滑臺故城悞白馬故城在滑縣里本衛曹邑詩言至于漕左傳閔公二年衛人立戴公以廬于曹陸璣詩疏衛本河北東徙渡河則在河南是也秦置白馬縣史記高祖西與秦將楊熊戰白馬漢屬東郡晉屬濮國後魏置兗州於滑臺白馬亦隨州徙治故城遂廢水經注白馬濟津之東南有白馬城衛文公東徙渡河都之故濟取

名馬表紹遣顏良攻東都太守劉延於白馬關羽為曹公斬良以報効即此處是也括地志白馬故

城在滑州衛南縣
西南二十四里
留縣故城
在考城縣東南本
周戴國漢置縣屬

梁國春秋隱公十年宋人蔡人衛人伐戴史記漢元年靳歙畧梁地別將擊刑說軍留南漢書地理

志留縣故戴國注應劭曰章帝改為考城元和志考城縣西南至曹州九十五里古戴國也後屬宋

楚滅宋改名曰穀後漢兵起邑多留年故改為留縣章帝柴於岱宗過留縣詔御史改為考城至晉

屬濟陰郡高齊天保七年省考城縣仍移城安縣理此舊志元時移治賀邱明洪武中移治江蓁店

正統二年又以河患徙築今封邱故城今封邱縣城漢故城在縣南二十五里治左傳定

公四年祝佗曰武王分魯公以封父之繫弱漢置封邱縣水經注濟瀆東逕封邱縣南燕縣之延鄉

也其在春秋為長邱元和志縣南至汴州五十里古之封國左傳封父之繁弱是也後屬衛又屬魏漢高祖與項羽戰敗于延鄉有翟母者免其難故以延鄉為封邱縣以封翟母元史地理志封邱縣金大定中河水湮沒遷治新城元初新城又為河水所壞乃因故城遺地稍加完葺而遷治焉

陽廢縣

在輝縣西南七十里金史興定四年以脩武縣之重泉村置山陽縣屬輝州即古重

泉城也元史地理志至元三年省山陽縣為鎮入輝州

涼城廢縣

在滑縣東北後魏置

縣為東郡治宋書晉義熙十二年遣北兗州刺史王仲德破魏于東郡涼城水經注河水東北逕白馬縣之涼城北耆舊傳云東郡白馬縣之神馬亭實中層峙隋志白馬舊置東郡後齊併涼城縣入焉

衛南廢縣

在滑縣東六十里本衛楚邱地詩作于楚室左傳齊桓公封衛于楚邱漢

書地理志衛為狄所滅齊桓公率諸侯伐狄而更封衛于河南曹楚邱是也隋開皇十六年置縣屬東郡唐屬滑州舊唐書志滑州衛南隋楚邱縣後以曹有楚邱乃改為衛南縣治古楚邱城儀鳳元年移治西北濱河之新城永昌元年又移于楚邱之故城南宋仍屬滑州金省按隋志有西濮陽大業初廢入衛南又平昌縣魏孝昌四年分白馬置長樂縣武泰初分涼城置皆屬東郡後齊皆廢入衛

韋城廢縣

在滑縣東南本古豕韋國後漢書注白馬縣東南有韋城古豕韋氏

之國是也隋開皇十六年置縣屬東郡唐宋屬滑州金時縣圯于水廢入白馬

靈昌廢縣

在滑縣西南隋開皇十六年置屬東郡唐屬滑州後唐避諱改曰靈河宋熙寧三年廢入白馬元和

志靈昌縣東北至滑州七十里按

守節廢縣

在封邱縣

九域志云治平三年廢與宋史異

西北寰宇記武德三年李勣于酸棗縣置梁州乃分胙城酸棗二縣地置守節縣屬之時東州未平人思效節縣新創立故

鄜城

在汲縣東北周初所以守節為名四年廢

城而南謂之鄜通典鄜城在新鄉縣西南三十里古鄜國也寰宇記在汲縣東北十三里

隄

城

在獲嘉縣西北左傳隱公十一年桓王與鄭蘇忿生之田攢茅隄懷注攢茅隄皆在脩武縣北

水經注吳陂水之北陂澤側有隄城今世俗謂之皮垣際陂北隔水一十五里俗所謂蘭邱也西十里又有一邱際山世謂之敕邱形狀相類疑即古攢茅杜預謂三邑皆在縣北非也括地志茅亭在獲嘉縣東北二十

吳城

在獲嘉縣西魏書地形志南脩武有吳城府志一名

五里即古攢茅

重門城

在輝縣西北三國魏志齊王芳紀使者持節送衛營齊王宮于河內重門水經

注重門城在共縣
共城西北二十里
鄧城在輝縣西南六十里周九
里水經注長泉水源發于

鄧西北又南逕鄧城東是也縣又有王莽故城窠
守記王莽所築在縣西北八十五里凡有三城如

鼎
羅城在輝縣西北水經注淇水歷迤羅城北窠
守記共城縣治西北六十里大山中有一羅

門即山陝接界之所內有南羅中羅北羅三城各
相去六十里縣志有平羅村在縣西北六十里侯

趙川中蓋其遺址又有**桃城**在延津縣北戰國魏
方城在縣西北二十里**桃城**邑也春申君傳拔燕

酸棗虛桃入邢注徐廣曰燕縣有桃城漢書功臣
表桃侯劉襄高祖十二年封招地志桃城在胙城

縣東四十里按縣又有故虛城春秋桓公十二
年會宋公子虛注虛宋地是也縣志故虛城在縣

東
吳起城在延津縣西北二十里相傳起任
南魏曾將兵屯此因名俗謂之鷲城
雍榆

雍榆城

在濬縣西南春秋襄公二十三年叔孫豹帥師求晉次于雍榆注雍榆晉地汲郡朝

歌縣東有雍城水經注淇水又東北流逕雍榆城南明統志在濬縣西南四十八里縣志今呼為甕

城
袁譚城

在濬縣西南郭綠生述征記黎陽城西南七里有袁譚城城西南三里又有一

城曹操攻譚時所築元和志袁譚故城在黎陽縣西南一百步曹操故城在縣西南一里縣志袁譚

城今呼為團城黎陽鎮城在濬縣東南一里翟遼於此僭

號亦曰翟遼城唐枋頭城在濬縣西南八十里即初改曰白馬鎮今之淇門渡古淇水口

也晉書符堅自鄴如枋頭燕諸父老改枋頭為永昌縣復之終世其後仍為枋頭水經注漢建安九

年魏武王於水口下大枋木以成堰過其水東入白溝以通漕運故時人號其處為枋頭自後遂廢

魏熙平中復通之魏書地形志汲郡治枋頭城元和志在衛縣東一里後魏常移汲郡治此寰宇記

城去河八里南對酸棗棘津黎陽倉城在濬縣西隋初嘗置永昌縣大業中廢

隋開皇三年置黎陽倉漕河北之粟以輸京師唐書李密以麾下兵五千付李勣與郝孝德等濟河

襲黎陽守之開倉縱食括地志黎陽城西南有故倉城相傳表紹聚粟之所亦即隋置倉處金初河

易故道倉宛城在濬縣西水經注宛水自石堰東城始廢

志朝歌有宛城寰宇志在濬縣北十八里本衛記在衛縣北四十里牽城在濬縣北十四年公

會齊侯衛侯于牽注魏郡黎陽縣東北有牽城又晉人圍朝歌公會齊侯衛侯于脾上梁之間注脾梁

間即牽寰宇記牽在鉏城在滑縣東左傳襄公四年內黃縣西十二里

鉏城

在滑縣東左傳襄公四年

石注鉏羿本國名後漢書郡國志濮陽有鉏城水
經注濮陽西南十五里有鉏邱城括地志在衛南

縣東須城在滑縣東南詩思須與漕朱傳須漕衛
十里須城邑水經注濮渠東逕須城北寰宇記在

衛南縣東南平陽城在滑縣南左傳哀公十六年

三十八里平陽城衛侯飲孔悝酒于平陽醉而

遺之注燕縣東北有平陽亭水經注廩延南
故城即平陽亭寰宇記在韋縣西二十里鹿鳴

城在滑縣東北水經注按竹書紀年梁惠成王十
三年與鄭鹿即是城也今城內有故臺尚謂之

鹿鳴臺又謂之鹿鳴城王元謨自滑臺走鹿鳴者
也濟取名焉亦曰鹿鳴津元和志故城在滑州北

三十里按五代晉天福二年馮暉引兵至六明
鎮周廣順中河決六明鎮胡三省曰鎮即大通軍

之地縣志鎮在縣東北之胡良
渡口蓋六明即鹿鳴之訛也
簸箕城在考城縣
東北寰宇

記在縣北四十六里皇甫鑿城塚記高治水時所築斜城在考城縣東水經注汲水東迤斜城

下續述征記曰黃蒿到斜城五里陳留風俗傳曰考城縣有斜亭北薄城杜祐通典考城

縣有北薄城寰宇記北薄城在考城縣東北五十里王應麟通鑑地理通釋北薄在蒙即今拱州

之考城古謂之蒙漢謂之薄詳見歸德府古蹟薄縣故城之下大通城在滑縣東北當胡良

渡口舊時大河南濟濟遠為月城以防渡口隋義寧二年王世充自鞏北走入大通城即此五代天福

四年置大通軍具浮橋亦曰大通橋城北即鹿鳴城也成公綏城在滑縣東寰宇記在

衛縣西南二十里沙店城在滑縣西南三十里宋史宗澤傳建炎初澤留

守東京使王彥屯于滑州之沙店按滑縣又有董固城在縣南七里金時屯營又向故城在縣北

唐時都督兵府及宋埽兵並屯此

期城

在封邱縣南七里城冢記云夏禹理水時所築今呼

為蕪箕城又云響城在縣南十里吳晉會諸侯于黃池莫不雲集響應共築此城因名

仁亭

在獲嘉縣境後漢書延熹二年封歐陽參為修武仁亭侯即此

瓦亭

在滑縣南春秋定公八年

公會晉師于瓦注燕縣東北有瓦亭水經注酸漬水東南逕瓦亭南按隋末翟讓七命瓦岡即此

今縣東南有瓦岡集

遮害亭

在濬縣西南五十里舊為大河所經

擊磬處

在汲縣南

里許舊祀廢明知府周思宸建餘韻亭後亦廢本朝乾隆十五年因其舊基復建亭

御題
御製詩

孔子擊磬處五字并有

小修武聚

在獲嘉縣境漢書高

祖三年自成皋北渡河宿小修武傳舍既得韓信軍軍於小修武注晉灼曰小

修武聚在大修武東

蔡邱聚

在考城縣東三十里左傳僖公九年會于蔡邱注陳留外

黃縣東有蔡邱後漢書郡國志外黃有蔡邱聚齊桓公會此城中元和志蔡邱在考城縣東南一百五十步縣

志蔡邱東南有盟臺其地名盟臺鄉

雍鄉

在延津縣北後漢書郡國志胙城有雍鄉

鉅橋鄉

在濬縣西五十里明統志即武王發鉅橋之衆處

牧野

在淇縣南書序武王與受戰于牧野作牧誓傳牧野紂南

郊地名後漢志朝歌南有牧野劉昭注去縣十七里說文牧作毋水經注自朝歌以南南暨清水土地平衍據臯跨澤恚

毋野也通典即紂都近郊三十里是

周塢

在考城縣東水經注斜城東三里晉義熙中劉公道

周超之自彭城緣坂故溝斬樹穿道七百餘里以開水路傳薄於此故茲塢取名焉石

柱店

在滑縣南唐書藩鎮傳興元初李希烈據汴州滑州刺史李澄初降於希烈

而希烈使澄攻寧陵澄至石柱
使衆伴驚燒營而遁密請內附
草市 在滑縣西南
通鑑晉天福

二年范延光舉兵魏州遣使渡河焚草市胡三省
注滑州城外舊有草市以草舍成市而名縣志由

縣南門外出草市穿隄有大路
挾東西龍潭謂之龍河道口
鹿臺 即今淇縣治
書武成散鹿

臺之財水經注朝歌城內有故鹿臺紂昔自投於
火處也竹書紀年曰武王親討帝受辛于南單之

臺蓋鹿臺之異名也括地志在衛縣南二十二里
元史地理志淇川本衛州之鹿臺鄉縣志有殷墟

在縣北三里又有鉅橋
及糟邱酒池諸遺跡
嘯臺 在輝縣西北蘇門山
巔水經注仙者孫登

之所處其上有聚遠亭
本朝乾隆十五年

聖駕巡幸有
御製登嘯臺七
韓王臺 在延津縣南魏書地形志酸棗
有望氣臺水經注酸棗故韓國

城西有韓王望氣臺孫楚韓王臺賦予過酸棗縣門外夾道有兩臺訪之故老云韓王所聽訟之觀

臺也高十五仞寰宇記

上宮臺

在淇縣西詩要我乎上宮通典衛縣

二臺在縣西南十五里

有上宮臺寰宇記在宛城東二里南臨淇水有沙邱臺俗名妲己臺在縣北之宛城縣志又有招鷹

臺在故衛縣西北里許淇河

龍門臺

在考城縣西南水經注汲

水又東龍門故瀆出焉西征記曰龍門水若也門北有土臺高三丈餘上方數十步寰宇記龍門臺

在考城縣西南十五里臺高渠岸有門與

封邱臺

臺下水相連高齊時於此置倉至後周廢魏書地形志封邱有封邱臺寰宇記封邱臺在縣

東五里世本東郡燕國侯伯儵子卒葬此遂乎城

內作地道向子

青陵臺

在封邱縣東北形管新編宋康王欲奪其舍人韓馮

墓亦名墓子臺

妻築臺望之憑妻何氏作歌曰南山有鳥北山張
雖鳥自高飛人當奈何遂自經死唐李商隱有青

凌臺

詩

鴻濛亭

在濬縣名勝志在大伍南嶺北有懋
功宅唐徐世勣守城搆別業其地又

有杏花亭在大伍浮邱兩山

歸鴈亭

在滑縣城內
臨河宋歐陽

修有

湧金亭

在輝縣西百門泉上每曉日初上則
泉水照耀如金故名宋蘇軾書蘇門

山湧金亭六大字西有百泉

思親亭

在輝縣西北
明統志元許

亭一名噴玉金明昌尚建

衡宇居是邑與門人時至百泉亭吟咏為樂衡沒
後其子師可為衛輝路總管見其遊息之所而思

之故立

明農亭

在輝縣西清水
之涯元王惲建

桐牢亭

在封邱縣
北春秋成

公五年同盟于蟲牢杜預注蟲牢衛地陳留封邱

縣北有桐牢後漢書郡國志封邱有桐牢亭或曰

古蟲牢窠字記亭在封邱
縣北二里今俗謂之桐渦
畫舫齋 在滑縣治宋歐陽
修建蔡襄書額今

廢六一居士集予至滑即其署東偏之室治為燕
私之居而名畫舫齋廣一室其深七室以戶相

通凡入于室者
筠溪軒 在輝縣治西車水泉上明
如入乎舟中
統志元李重元王伯達建

王盤
為記
邀月樓 在府治中明統志
唐刺史李憲建
飛雲樓 在府治北
城上明統

志金大定間昉
禦使楊伯傑建
挹翠樓 在輝縣西北元時
建左有洗心亭
清風樓

在輝縣治內宋梅摯
建元守杜金吾重建
江樓 在陽武縣唐
韋承慶有詩
淇園 在淇
縣西

北三十里外即詩所咏
下淇園之竹以為楳
淇澳也漢武塞瓠子河決
按東漢初寇恂為河內太守

講武肄射伐淇園之竹為矢百餘
萬章帝建初七年章淇園即此
桑園 在陽武縣
曹大家東

征賦宿陽武
之桑園即此
安樂窩
在輝縣西北蘇門山中百泉
上宋儒邵雍讀書處
本朝

乾隆十五年

聖駕巡幸中州駐蹕百泉有

御製題安樂

蔡邕斷碑

在延津縣邕嘗為酸棗令劉書
謨去思碑唐王建詩云不向圖

寓詩

經中舊見無人
識是蔡邕碑

關隘銅關

在汲縣南晉地道記汲縣有銅關
府志今名衛關為大河津濟處

臨清關

在新鄉縣東二十里黃河北岸隋書煬帝紀帝初
即位幸洛陽發丁男數十萬掘塹自龍門東接長
平汲郡抵臨清關又楊元感傳修武縣民相率守
臨清關元感不得濟遂于汲郡南渡河唐書地理
志新鄉東北有故臨清關寰宇記在縣東北十八
里自河南入汲郡大驛路府志今有臨清鋪蓋以

故閔在新鄉縣東南後漢書袁紹傳紹自為名**延津關**黎陽渡河沮授諫曰今且宜留屯延津

分兵官渡唐書地理志新鄉東南有故**侯趙川關**延津關窠宇記閔在縣東南三十五里

在輝縣西北六十里宋史岳飛傳建炎初敗金兵于侯趙川縣志閔北接林慮西接陵川重山四障

儼若城郭明洪武三年設巡司戍守其**香臺關**在西為雁翅坡連山跨水關門險隘天成

津縣西北東沙門鎮本置于項城縣西**黎陽關**在明洪治十一年移置于此舊有巡司

縣東隋書地理志黎陽有閔官唐書地理志黎陽有白馬關一名黎陽閔元和志白馬關在縣東一

里五步即白馬津高齊文襄征潁城移石濟閔**杏**于此即造橋馬改名白馬閔周又改黎陽關

園鎮在汲縣東南舊為黃河津渡處設戍守通鑑郭子儀自杏園渡河東至獲嘉破安祿山王

存九域志衛州汲縣有杏園鎮按杜甫詩土門
壁甚堅杏園渡亦難即此史思明遣薛茂圍合狐

彰于杏園李思忠為濮州淇門鎮在汲縣東北五
刺史移鎮杏園即此地也

朱溫寇魏博分遣其將龐師古等下淇門衛縣梁
龍德二年與晉軍相持河上戴恂遠襲衛州攻陷

淇門元時運道由封邱中灤鎮陸運至淇門明初
徐達定中原規取河北路自中灤渡河下衛輝至

淇門鎮早生鎮在淇縣西金史地理志共城鎮大
即此

村在縣西青龍鎮在淇縣東西沙門鎮在延津縣
焦泉之東十五里

其東十里為東沙門鎮明宏新鎮在濟縣西南五
治中改置香臺巡司于此

界有城為戍守處元置老岸鎮在滑縣東南七十
里明初裁尋復置

司後裁 本朝雍正十二年復置九域志韋城曹
縣有武邱鎮金史地理志白馬鎮武城今無考

村鎮 在滑縣東又有什 潘店鎮 在封邱縣東二十
里九域志封邱縣

有潘 店鎮 中藥鎮 在封邱縣西南三十五里大河北岸
舊有城元至元中以運道湮塞命轉

運使歲漕江南米數一萬由淮入汴至中藥城陸
運赴淇仍以舟載送京師蓋運道以此為中額後

以勞費不貲改從海運而中藥遂廢 鴨子口 在輝
明洪武中嘗設驛及巡司

五十里舊有關口山路險阻西通為川為兩省襟
喉明成化年間設巡司于此其東北為石門口

李家道口 在濬縣南二十五里有城周六里有奇
明嘉靖間設稅課局于此又有王二莊城在

縣東北屯子城宜 朝歌砦 在淇縣西二十五里
溝鎮城在縣西北 朝歌砦 在淇縣西二十五里相傳紂避兵處 馬武寨

在輝縣西北七十里太行山內

李臺寨

在新鄉縣南三十里相傳元總管孫公懋屯兵處明

初設李臺驛永樂初廢今為李臺鋪

周太祖營

在封邱縣西五十里相傳漢乾祐末周太

祖自鄴趨汴屯兵于此

萬戶營

在延津縣東北相傳元末萬戶陳榮置營于此

王鐵

槍砦

在滑縣東北四十里五代梁將王彥章嘗屯兵

通安堡

在考城縣北金史地理志

考城有黃陵岡元光二年改為通安堡

孫就柵

在濬縣西北晉太和

陽太守劉撫于孫就柵即此又有谷口戍在縣西南枋頭西晉太元十年秦符丕就穀枋頭既而將

歸鄴與晉將檀元戰于谷口是也

袁曹遺壘

在滑縣東北十五里每大營左右環以二

小營大營九小營十八

衛源驛

在汲縣西關衛河南又

新中

驛 有新鄉縣治東又 宗寧驛 在獲嘉縣 亢村驛 在獲

嘉縣南三十里設有驛 洪門驛 在洪縣 廩延驛 在

津縣治東南又 考城驛 在考城 有延廩遮運所

津梁德勝橋 在汲縣百衛河上明正統四年建成化

蒼河橋 有二一在汲縣北三十里通汴橋 在府城

外 卣公橋 在新鄉縣北門外跨衛水 衍慶橋 在新

西門 永濟橋 在獲嘉縣西北十 雲橋 在輝縣西北

百泉分流其下又雲門橋 在縣 善明橋 在輝縣西

南十五里雲門鎮百泉所經

南二十里利涉橋街水流迺其下雙溪橋在輝縣其西為三渡橋百泉文流迺其下

泉水至是分流形如釵股二橋相連斷脛河橋在淇縣北

又西南有蘭氏橋相傳蘭氏九女建清風橋在淇縣南五里又西巖高村橋在淇縣北

橋亦跨斷脛河雲溪橋在濬縣西門外十里拱極橋在延津

橋在濬縣西陳公橋在滑縣東一里又新橋在縣北二十里

里白臯渡在滑縣北大河津渡處亦作白高唐書史思明傳乾元二年思明兵四出寇河

南身出濮陽使令狐彰絕黎陽朝義胡良渡亦曰出白高周萬志自胡良渡河圍汴州

渡在滑縣東北接直隸開州境五代史范光延光傳延光遣其牙將以兵距黎陽晉高祖以楊光遠為

招討使引兵自滑
州渡胡良攻之

隄防護城隄

在汲縣有二一自縣北環城外直抵淇門鎮城隅止一自縣北抵滑縣

名新隄又延津縣東北故胙城縣亦有漢隄有四護村隄在縣之西南接延津北抵滑縣一在

延津縣南四十里下接新鄉縣一自新鄉縣西南入境東北至故胙城縣又北入汲縣一自胙城縣

西南上接新鄉縣西北接汲縣一自汲縣東北入濟縣金時復修以障黃河河久南徙隄址尚存

太行古隄

在新鄉縣隄亘七十里連獲嘉延津滑縣境舊名太行隄本朝乾隆十六年

勅帝修築槐村隄在新鄉縣西北二十里明洪武改稱古隄間知縣胡南漢築以防衛河又

賈橋隄在縣西北前沙隄在延津縣西北舊築以代修築以防沁河障河水又縣西南三十

里有武家隄又西有界村隄舊時黃河經此後唐
同光三年治酸棗遙隄以禦決河周廣順中亦修
塞酸棗決 **金隄** 在濬縣西南及滑縣東史記河渠
隄是也 **金隄** 書孝文時河決酸棗東潰金隄于
是東郡大興卒塞之漢書溝洫志成帝時河決于
館陶及東郡金隄河隄使者王延世塞之河隄成
哀帝初待詔賈讓上言近荅陽南故大金隄從河
西西北行至西山南頭乃折東與山東相近民居
金隄東為盧舍更起隄從東山頭南直下與南大
隄會東郡白馬故大隄亦復數重民皆居其間從
荅陽北盡魏界故大隄去河遠者數十里內亦數
重河從河內北至黎陽為石隄激使東抵東郡平
剛又為石隄使西北抵荅陽觀下又為石隄使東
北抵東郡津北又為石隄使西北抵魏郡昭陽又
為石隄激使東北百餘里間河再西三東括地志
金隄一名千里隄在白馬縣東五里沈亞之魏潛

分河記靈河縣有廢金隄閘在西南五十三里隋
大業三年置閘十二年罷滑縣志金隄在滑縣西

南三十里又其西南又有孤子隄又東西夾隄西
接府城東遠直隸開州界後閘隄在縣東北六十

里皆金隄遺址也又陳公隄長隄在考城縣西南
在縣南門外宋時陳堯佐築三十餘里起開

封府儀封屆商董家隄在封邱縣西障黑洋山水
邱上下七十里順隄北注入沁衛二河

雲門堰在輝縣西南十五里明嘉靖中知縣
許瑄疏相漢渠築堰注泉水以灌田稻田

所堰在輝縣西南五里自百泉之西分流
南注為三渡河下至雲門十五里沙堰在

縣西十里引馬家橋上閘在輝縣西北五里百泉
筠水溪灌田之南其南下有閘又有

張家灣閘在縣西南五里裴家莊閘
在縣西南十里皆引百泉水溉田

陵墓古顓頊墓

在滑縣東北山海經鮒魚之山帝顓頊墓其陽九嬪墓其陰皇覽顓頊墓

在頓邱城門外廣陽里中水經注淇水徑顓頊冢西通典頓邱縣有耐魚山顓頊所葬處今名廣陽

山帝馨陵

在滑縣東北水經注淇水徑帝馨冢西皇覽曰帝馨冢在東郡濮陽頓邱城南

台陰野中元和志秋山在頓邱城西北三十五里帝馨陵在焉按直隸高陽縣亦有顓頊陵陝西

卻陽縣亦商比干墓在汲縣北魏書高祖紀太和帝馨陵十八年自鄴南巡過比干墓

祭以太牢水經注朝歌南牧野有比干墓前有石銘題隸云殷太師比干之墓元和志在汲縣北十

三里本朝乾隆十五年

聖駕巡幸有

御製過殿比

干墓詩周滑伯墓在滑縣治西北胙伯墓在延津縣故趙

盾墓

在澹縣善化山南

遠瑗墓

在澹縣西南三十里君子村班昭東征賦遠氏在城

之東南民亦尚其邱墳

端木賜墓

在澹縣大任山東南三里仲由墓在滑

內寰字記在滑州城中明統志子路墓有四
一在開州一在清豐一在長垣并此為四
倉野

冢

在滑縣東北八里寰字記白
馬縣有倉野冢衛大夫也
惠施冢在滑縣東

志滑州有
惠子冢

魏襄王墓

在汲縣西二十里晉書東晉
傳太康二年汲郡人不準盜

發魏襄王墓或言安釐王冢得竹簡數
十車皆簡編科斗文字世號汲冢周書
張平墓在

津縣東南十五
里良之父也

漢翟母墓

在封邱縣西七里通志
漢高帝厄于楚飢甚母

嘗饑食及帝業成母已逝
因封其墓縣之得名以此

汲黯墓

在滑縣東寰字
記在濮陽縣西

南六
十里 **黃霸墓** 在考城縣東南寰宇記在考
城縣東北十二里有碑存 **百里嵩**

墓 在封邱縣東五
里嵩東漢人 **晉成公綏墓** 在滑縣廢衛南
縣西南三十里 **南**

北朝梁江淹墓 在考城縣西
南二十里 **陳徐孝肅墓** 在汲縣
白婁村

隋韓擒虎墓 在滑縣東
北七十里 **唐李密墓** 在濬縣南唐書
李密傳墓黎陽

縣西南五里
魏徵為誌 **劉政會墓** 在延津縣西南崇龜
崇望崇魯皆墓焉 **羅公**

遠墓 在輝縣
西南 **韋思謙墓** 在陽武縣
北三里 **宋杜大忠墓** 在
輝

縣東十里大忠官
至太尉有軍功 **杜貴墓** 在濬縣東北十里宋政
和三年擊敵戰歿墓此

元姚樞墓 在輝縣北五
里九山之南 **明潞王園** 在新鄉城
西五陵岡 **宋訥**

墓

在滑縣北

王越墓

在濬縣大伾山西

祠廟堯祠

在滑縣西南五十里唐寶歷中禱雨有應白敏中為記寰宇記堯祠在靈河縣西南

五十里漢劉盆子所立

湯王廟

在新鄉縣南門內元重建

周文王武王廟

俱在獲嘉縣文王廟在縣東南

衛源廟

在輝縣西北蘇門山

百門泉上宋封威惠王元加封洪濟威惠王明洪武中改稱衛源之神有司致祭本朝乾隆十五年

聖駕駐蹕百泉有年

御製謁衛源

箕子廟

在汲縣南唐柳宗元有碑文又

比干

廟

在汲縣北十里每歲四月四日有司致祭魏書劉芳傳高祖遷洛路由朝歌見比干墓愴然悼

懷為文以弔芳為注解表上之唐李翰碑貞觀十
九年太宗東征師次殷墟下詔追贈殷少師比干

為太師謚曰忠烈公申命郡縣封墓葺祠置
守冢五家以少牢時享著于甲令荆之金石

太公

廟

在汲縣北水經注汲城東門北側有太公廟
前有碑云縣民故會稽太守杜宣白令崔瑗曰

太公甫生于汲舊居猶存國老王喜廷椽鄭萬功
曹邵勤等咸曰宜遂立壇祀為之位主城北三十

里有太公泉上又有太公廟相傳云太公之故居
也晉太康中范陽盧無忌為汲令立碑于其上元

和志在汲縣西北二十五里
廟有後魏穆子容碑今存

衛武公碑

有二俱在淇縣一在

縣城東隅一存
縣北三十五里

共姜祠

舊在府學東元時建並祀
共伯蘇本朝乾隆九年又

建祠于蘇

遠伯玉祠

在汲縣西
門山麓

冉子祠

在滑縣東
北三十里

伯牛裔 **河侯祠** 在滑縣元和志在白馬縣南一
孫居之 里後人喜王尊壯節因此立祠 孫

登祠

在輝縣蘇

七賢祠

在輝縣西南六十里今為
竹林寺水經注清水又經

七賢祠東魏步兵校尉陳留阮籍中散大夫譙國
稽康晉司徒河內山濤司徒琅邪王戎黃門郎河

內向秀建威將軍沛國劉伶始平太守阮咸等同
居山陽結自得之遊時人號之為竹林七賢向子

期所謂山陽舊居也 **崔珏廟** 在新鄉縣城內有廟
後人立廟于其處 碑載珏和州人貞觀

中為衛縣令值河水暴汎民田崔 **岳忠武廟** 在
珏設祭河上為文祝之水患遂息 新

鄉縣東二里飛平新鄉有功故祀之明萬曆四年
建本朝乾隆五年重修宋史岳飛傳以從王彦

渡河至新鄉金兵盛彥不敢進飛獨引所 **李衛公**
部虜戰奪其纛而舞諸軍爭奮遂入新鄉

廟在考城縣西南三十里祀唐李靖王昌齡祠在府城西北隅元翰林學士徒單公

履有周惠祠在淇縣城內西北相傳惠隰州人任

百姓轉輜重給之大軍不乏食民不告勞故立祠祀之邰子祠在蘇門山上

寺觀寧境寺在府治西南隅五代晉開運二年建熙寧祠在汲縣東北東晉建香

泉寺在汲縣西北霖落山元延祐六度寺在汲縣西北四十里

壇山之麓唐開元初建白池寺在汲縣西北蒼峪山宋建炎三年建華藏寺在新

鄉城內明初建寂照寺在獲嘉縣西南宗興寺在獲嘉

北朝陽寺在淇縣西十五里竹林寺在輝縣西南

今名即晉七賢所遊之地 **白雲寺** 在輝縣西五十里肇建于唐舊

本朝康熙年間屢修乾隆十五年增葺

聖駕經此有 **落伽寺** 在輝縣西八十里 **白鹿寺** 在輝縣西

北五十里 **南湖寺** 在輝縣西北七十里元至正初

北湖寺 **大覺寺** 在天津縣治北街中有長明 **華嚴**

寺 在延津縣故胙 **裴莊寺** 在濟縣 **白鶴觀** 在新鄉

建 **紫微觀** 在輝縣西八十里卓水泉 **紫極宮** 在縣

元王輝有建 **太虛觀** 在封邱縣北門 **玉皇觀** 在考

紫極宮記

南三里明

景泰中建

欽定大清一統志卷一百五十八

欽定四庫全書

欽定大清一統志卷一百五十九

衛輝府二

名宦漢虞詡

武平人安帝時朝歌賊甯季等數千人屯聚連年州郡不能禁乃以詡為朝歌

長及到官募求壯士使入賊中誘令劫掠乃伏兵以待之遂殺賊數百人又潛遣貧人能縫者備作

賊衣以絲紕縫其裾為識有出市里者吏輒擒之賊由是駭散咸稱神明崔瑗順帝時

遷汲令事事數言便宜為人開豁李雲甘陵人初舉孝廉遷

田數百頃視事七年百姓歌之白馬令延熹二年中常侍單超等五人並封列侯專權選舉又立掖廷民女亳氏為后后家封者四

入賞賜巨萬雲憂國將危心不能忍

王渙

河內人為考城

乃露布上書移副三府逮死獄中

令政尚嚴猛聞仇覽以德化人署為主簿謂覽曰
枳棘非鸞鳳所棲百里豈大賢之路乃以一月俸

資覽入太學
覽由是知名 **桓鸞** 龍亢人為汲
宗慈 武令時太守

出自權豪多取貨
賂慈遂棄官去 **三國魏吳質** 濟陰人為朝歌令
臨淄侯植與書訓

以政事質對曰墨子迴車而質四
年雖無德與民式歌且舞已久矣 **鄭袤** 開封人為

民悅服太守班下屬城 **晉王宏** 高平人泰始初為
時見甄異為諸縣之最 汲郡太守撫百姓

如家耕桑樹藝屋宇阡陌莫不躬自教示曲盡事
宜司隸校尉石鑿上其政術武帝下詔稱之賜穀

千 **南北朝魏明亮**

平原人世宗時轉汲郡太守
守譽宣遠近民吏追思之

高祐

渤海人高祖時為西兗州刺史鎮滑臺祐以郡國雖有太學縣黨宜有鬻序乃縣立講學黨立教學村立小學又令一家之內自立一碓五家之外共造一井以給行客不聽婦人寄春取水又設禁賊之方令五五相保若盜發則連其坐風化大行冠盜止息

北齊房超為黎陽太守趙道德以事屬之超不發書楛殺其使齊主**孟業**安國人善之令守宰各置楛以誅屬請之使**孟業**皇建二年遷東郡太守以寬惠著名其年麥一莖五穗餘或三穗四穗共一莖者合郡咸以政化所感河清三年勅人間養驢催買甚切業令權出庫錢貸人取辦後為憲司所劾被攝之日郡人皆泣而隨之詣闕訴寃者非**石曜**安喜人武平中黎陽郡守值一人乃敕放還**石曜**斛律武都為兗州刺史性甚貪暴先過衛縣令丞以下斂繡數千匹遺之及至黎陽令左右諷動曜曜手持一繡謂武都曰此是

老石機杼聊以奉贈自此來並須出於吏民一
毫不取輒犯武都知曜清素純儒笑而不責 隋

郎茂

新市人高祖為丞相授衛州司錄有能名尋
除衛國令時有繫囚二百茂親自究審釋免

者百餘人民張元預與從父弟思蘭不睦丞尉請
加嚴法茂曰元預兄弟本相憎疾又坐得罪彌益

其忿非化民之意也遣縣中耆舊更往敦諭元預
等各生感悔詣縣頓首請罪茂曉以義遂相親睦

元亨

魏常山王五世孫高祖受禪出為衛州刺史
衛土俗薄亨以威嚴鎮之在職八年風化大

洽後以老病乞骸骨吏人詣闕
上表請留卧治上嗟歎者久之 敬肅 蒲坂人仁壽

馬有 異績 王仁恭 上邽人大業中為汲郡太守有能名
遷信都太守汲郡吏民叩馬號呼於

道數日不 唐李育德 代兄守旄州引兵拔河內堡
得出境 三十一所王世充怒悉銳士

攻之城陷猶力戰與三弟俱沒

李元慶

高祖子高宗時歷滑州刺史以治績聞數蒙褒賜

敬暉

平陽人聖歷初為衛州刺史時河北經突厥所騷方秋而城暉曰金湯非粟不守豈有棄

農訟事池隍哉

徐彥伯

瑕丘人宗時為衛州刺史政多善狀璽書嘉

勞孔若思

山陰人宗時為衛州刺史故事以宗室為州別駕見刺史驚放不肯致恭若

思劾奏別駕李道欽請訊狀有詔別駕見刺

潘好

禮

宗城人開元初為邠王長史王為滑州刺史好禮薰府司馬知州事農月王出獵家奴羅列好

禮遮道諫王初不許乃卧馬下呼曰今農在田王何得非時暴禾稼以損下人要先踐殺司馬然後

聽所為王慚為還

五代晉陳思讓

廬龍人天福中為衛州刺史連丁內外艱時武

臣罕有執喪禮者思讓不侯詔去郡奔喪聞者嘉之

周郭進

博野人顯德初為衛州刺史衛

趙邢洛間多亡命者伺間雜剽吏捕之輒遁去進備知其情狀因設計發捕之數月間剪滅無餘

宋周渭

恭城人建隆初為白馬主簿縣大吏犯法渭即斬之上奇其才擢右贊善大夫

陳

堯佐

閬中人天禧中河決起知滑州造木龍以殺水怒又築長隄人呼為陳公隄

許逖

歙州人真宗時試汲尉二年汲人德之羣詣京師請逖為令遷校書郎知縣事

張岐

崇安人調

延津尉治行第一

寇瑊

臨汝人仁宗時知滑州總領修河既以歲飢罷役瑊言捷芻已集若

積之經年則朽腐為棄物後復興工斂之是重困也乃再詔塞河

高繼勳

蒙城人仁宗時

知滑州河暴溢繼勳躬自督役露坐河上暮夜不輟水乃殺怒滑人德之

李若谷

豐人仁宗

時知滑州河囁韓村隄夜
督兵為大埽至旦隄完
梅摯 新繁人知滑州州
歲備河調丁壯伐

灘葦摯奏用州兵代之河大漲
將決督工完隄防水不為患
陳希亮 音神人仁
宗時知滑

州河溢魚池埽且決希亮悉召河上使者發禁民
捍之廬於所當決吏民涕泣更諫希亮堅卧不動

水亦去人
燕度 益都人仁宗時知滑州滑與黎陽
比之王尊對境河埽下臨魏郡霖潦暴至薪

芻不屬度曰魏實為河朔根本不可坐視
成敗悉以所儲芟捷禦之埽賴以不潰
傅堯俞

濟源人神宗時監黎陽縣倉草場守遣他吏代主
出納堯俞不可曰居其官安得曠其職雖寒暑必

日至庚中治
魯有開 譙人神宗時知衛州水災人
事凡十年之食貸常平錢粟與之奏蠲

其
陳瓘 沙縣人哲宗時知衛州專以仁慈及
息民庭無滯訟兩被內除皆辭不就
石公

弼

新昌人徽宗時調衛州司法參軍淇水監牧馬逸食入稻為田主所傷時收法至密郡守韓宗

哲欲坐以重辟公弼謂但當德圍者民不可罪宗哲委以屬吏既而使者來慮囚如公弼議

金

王政

熊岳人金兵伐宋滑州降留政為安撫使政從數騎入州是時民多以飢為盜坐繫政皆

釋之發倉廩以賑貧乏於是州民皆悅不復叛旁郡聞之亦多降者

富察鼎壽

哈蘇河人

大定初濟州防禦使有惠政百姓刻石紀之富察鼎壽舊作蒲察鼎壽哈蘇河舊作曷速河今並

改孟奎

遼陽人大定中遷汲令察廉改定興令

劉瑋

咸平人大定中河決於衛自衛

抵清滄皆被其害詔瑋兼工部尚書往塞之或謂當徙民以避其衝瑋不然齋戒禱於河功後齊舉

河復故道張夔為新鄉令大定時以河水入城閉塞救護有功與縣丞唐括堂固齊主簿温屯

威赫俱遷賞有差 唐括堂因齊舊作唐括
唐古出温屯威赫舊作温敦俚噶今並改 胥鼎

繫時人正大二年行尚書省於衛州力疾赴鎮來
歸者並衆屢上章乞老且舉朝賢練軍政者自代

詔不允 張洵 以廷尉出守白馬屢鞫大獄辨
活者衆以兵變城陷赴井死 元董文

用 藁城人中統十三年為衛輝路總管諸郡運江
淮粟與京師衛當運十五萬石文用曰民籍可

役者無幾且江淮風水舟不能以時至而先為期
會是未運而民已困矣乃集旁郡通議立驛置法

民力以舒 陳祐 晉寧人至元三年授衛輝路總管衛當
四方之衝號為難治祐申明法律創孔

子廟修比干墓且請於朝著於 王昌齡 滄州人世
祀典及去官民為立碑頌德 祖時守衛

輝路泉水自鄆城而東東流匯於淇每秋潦輒溢
入金堤昌齡乃築隄黑蕩陂以禦之患遂息又清

水出輝縣山陽鎮以入衛河昌齡度原隰濬
畝澮溉田數百餘頃在任八年惠化大行 鞏顯

祖河陰人遷延津尹值歲飢勸民貧
富相通流移四方者招之復所 素克察理 夏

人累功授濬州達魯噶齊時軍旅數興中外徵需
繁重戶漸凋耗察理撫綏教養由盡機宜卒葬濬

之黎陽山 素克察理舊作速哥察
理達魯噶齊舊作達魯花赤今並改 尚文 深澤人
至元中

出守輝州時河朔大旱輝獨以禱得雨境內大稔
懷孟民馬氏宋氏誣服殺人積歲獄不能決提刑

使者命文讞以論報文推迹究
情得獄吏羅織狀兩獄乃釋 劉秉直 武清人至
正八年為

衛輝路總管賊有劫縣民鈔而殺之者捕不獲秉
直具詞禱於神遂得賊之姓名及所在命尉襲之

果得賊於汴 李稷 勝州人泰定中授淇州判官淇
遂正其罪 當衝要稷至能理其劇歲大飢

告於朝以賑
之民獲蘇

許義夫

年大飢盜賊羣起抄掠義夫

聞賊至近境乃單馬出郊外十里迎之見賊數百
人義夫力言縣小民貧皆已驚惶逃竄幸無入吾

境也言辭愿款賊遂他
往封邱之民得免於難

王士元

恩州人為濬縣尹
至正十七年賊逼

濬民悉潰散士元坐堂上顧其子致微使避賊曰
吾守臣居此職也若則可逃子涕泣抱士元不去

俱為

明李驥

郟城人洪武中知新鄉縣招
流亡給農具復業者數千人

孫鎮

肥

人建文時知衛輝府興學課士教民樹畜禱雨驅
蝗政績甚著燕師至堅守不下成祖即位謫戍山

海

王士廉

永樂中知濬縣邑大蝗士廉齋戒率僚
屬禱八蜡祠以失政自責越三日有鳥

數萬食
蝗盡

邢表

文安人天順中知獲嘉縣民多盜賊
表專尚德教均徭賦復流民千七百

家建社學訓子 **楊動** 三原人成化中知濬縣勵志弟寇盜衰息清苦二子皆不令入官求者

待輒遣還敝袍布履蕭然自得去之日民有致贖者語之曰某在濬數載曾受人一錢否 **張謙**

肥城人成化時知衛輝府創建百泉書院修學校課農桑平賦後政多可紀 **王憲** 東平人

宏治中知滑縣嚴毅自持以 **劉繹** 代州人正德中扶善鋤強緩賦均役為政知衛輝府時薊

寇倡亂繹身親戎伍率民死守賊不能下遁去民賴以安 **高進** 錦衣衛人嘉靖中知滑縣吏事

詳密裁革宿弊每歲俵馬舊無定制勢者鬻免奸者攬應進編以為例歲有定名民便之 **楊麒**

上饒人嘉靖中知濬縣廉謹不擾時稱良吏宜溝店逆旅主人殺客而有其貲置屍井中麒發治之

因得劇賊數十 **陸光祖** 平湖人嘉靖時知濬縣政人境內以寧務大體遇事有不便民者

必力為建白出盧之張佳允銅梁人嘉靖中知滑縣
柵於獄入尤稱之張佳允張恤有方世宗賜以金

褒之時有盜偽為緹騎逮佳允因欲劫孟重渭南
庫帑者佳允以計悉擒縛之人服其智孟重人嘉

靖中知滑縣清釐浮派銀劉煥睢州人萬曆時知
數及欺隱田畝以廉敏稱劉煥濬縣濬介淇衛晏

患水潦煥親疏濬築隄李呈祥隰州人崇禎時知
防措置百條不擾而辦李呈祥延津縣建築甕城

本朝祖可法奉天人順治元年為衛輝總鎮時闖賊
寇濟源可法援懷慶因率將士拒守號

令嚴明賊穴地潛攻可法命城內掘坎用火焚之
賊架雲梯上復以火箭射燒賊死無算數遣壯士

總城所營紀國相開原衛人順治元年知輝縣當
賊遂遁去紀國相流寇破殘之後國相修治城隍

招撫流散通商賈劉元芳清苑人順治二年知延
設義學甚著能績劉元芳津縣省徭賦恤驛站以

報最蓋州人順治四年知滑縣陳起泰斷明決

內擢撫順人順治七年知輝縣以崇學校勸農佟國璽桑為務有貧民不能開墾者給以牛種勸

令復業邑遭水患五閘衝決國璽親督修築使水歸故道稻田之利復興王克儉海州人順

治中知新鄉縣事威重有度撫黎庶如赤子轉餉建城著有勞績比歲歉捐賑公溥民免流亡黃河

夫役舊為民累克儉申請留修衛河立釋重困去後民思之立祠

人物漢賈護

字季君黎陽人從胡常受左氏傳哀帝時待詔為郎授蒼梧陳欽子佚由是言

左氏者本之賈護向長字子平朝歌人性尚中和好通老

固辭乃止潛隱於家讀易至損益卦歎曰吾已知富不如貧貴不如賤但未知死何如生耳建武中

男女娶嫁既畢勅斷家事勿相關遂肆意
與北海禽慶俱遊五岳名山竟不知所終
杜詩字君

公汲人少有才能仕郡功曹有公平稱建武元年
遷侍御史安集洛陽時將軍蕭廣放縱兵士暴橫

民間詩勅曉不改遂格殺廣還以狀聞世祖賜以
祭戰復使之河東誅降逆賊楊異等歷轉汝南都

尉所在稱治遷南陽太守詩雅好推賢數進知名
士身雖在外盡心朝廷讜言善策隨事獻納後破

徵會衛颯字子產修武人家貧好學問隨師無糧
病卒衛颯常備以自給建武二年辟大司徒鄧禹

府舉能棄劇除襄城令遷桂陽太守視事十年郡
內清理光武欲以為少府會颯被疾不能拜起勅

以桂陽太守歸須趙咨字文楚東郡燕人少孤有
後詔書後卒於家孝行延熹初舉至孝有道

遷博士靈帝時累遷敦煌太守以病免還躬率子
孫耕農為養盜常夜往劫之咨恐毋驚懼乃先至

門迎盜因請為設食謝曰老母八十疾病須養貧
居朝夕無儲乞少置衣糧妻子物餘一無所請盜
皆慚歎奔出拜東海相以疾自乞徵
拜議郎臨終勅子薄葬時稱咨明達

百里嵩

字景山封

邱人為徐州刺史部車所至
甘雨輒降及卒民立祠祀焉

仇覽

一名香字季智考城人少為書

生淳默鄉里無知者年四十縣名補蒲亭長勸人
生業令子弟就學賑恤孤寡期年稱大化令王煥
聞其賢署為主簿尋資覽入太學同郡符融同郭
林宗齋刺就房謁之遂請留宿林宗嗟歎下牀為
拜學畢歸鄉里不就請辟雖晏居必以禮自整妻
子有過輒免冠自責妻子廷謝覽冠乃敢升堂家
人莫見喜怒聲色之異後徵
方正會疾卒火子元最知名

史弼

字公謙考城人少篤學辟公府

為北軍中候遷尚書出為平原相桓帝時詔書下
舉鈞黨弼獨無所上從事切責弼曰他都自有平

原自無胡可相比濟活千餘人遷河東太守考殺侯覽私人覽大怨詐作飛章誣弼檻車徵前孝廉

裴諭送之曰明府摧折虎臣選德報國願不憂不懼弼曰誰謂荼苦其甘如薺下廷尉詔獄得減死

歸田里何休訟弼有幹國之器拜議郎出為彭城相卒

向栩

字甫興向長之後性卓詭不倫

恒讀老子常於竈北坐板牀上如是積久板乃有膝踝足指之處後特徵拜趙相遷侍中每朝廷大

事侃然正色百官憚之

三國魏張範

字公儀修武人性恬靜樂道徵命無所就弟承

字公先亦知名仕為諫議大夫範子陵及承子戲為山東賊所得範直詣賊請二子賊以陵還範範

請以易戲賊義其言悉以還範後為議郎泰丞相軍事甚見敬重救恤窮乏家無所餘中外孤寡皆

歸焉楊俊字季才獲嘉人受學陳留邊讓讓器異之以兵亂乃扶持老弱詣京密山間同行者

百餘家俊非濟貧乏通共有無魏武除俊曲梁長
遷南陽太守徙為征南軍師遷中尉文帝踐祚復
任南陽俊自少至長以人倫自任同郡審固陳留
衛恂皆出自兵伍俊資拔獎致咸作佳士黃初二
年車駕至宛以市不豐樂

晉孫登

字公和共人無家屬於蘇門山

為土窟居之夏則編草為裳冬則被髮自覆好讀
易撫一絃琴文帝使阮籍往觀既見與語不應嵇
康從之遊三年問其所圖終不答將別謂曰先生
竟無言乎登乃曰子識火乎火生而有光而不用
其光人生而有才而不用其才故用光在乎得薪
所以保其耀用才在乎識真所以全其年康不能
用果遭非命登

成公綏

字子安白馬人性寡欲不營資產家貧歲飢晏如也

少有俊才詞賦甚麗張華雅重綏每見其文歎服
以為絕倫薦之太常徵為博士歷遷中書郎每與

華受詔並為詩賦又與賈充等奏定
法律所著詩賦雜筆十餘卷行於世
成公簡字宗舒東

郡人性樸素不求榮利潛心道味默識過人張茂
先每言公簡清靜比揚子雲默識擬張安世官至

散騎常侍桑虞字子深黎陽人父冲有深識遠量河間
求退虞年十四喪父毀瘠過禮諸兄仕於石勒咸

登顯位惟虞欲避地海東會丁母憂遂止哀毀骨
立廬墓五年後朝廷遣人按虞青州刺史虞曰功

名非吾志也乃附使者啟讓刺史請居海右不交
境外雖歷偽朝而不豫亂世以此高之虞五世同

居閨門雍睦青州刺史符朗常升堂拜其母時人
以為

榮蔡克字子尼考城人博涉書記性公亮守正
為成都王顥記室顥為丞相擢東曹掾

克素有格量及居選官苟進之徒望風畏憚後以
病乞歸東嬴公騰鎮河北辟為從事中郎騰為汲

桑所攻城蔡謨字道明克之子元帝時為中書侍郎蘇峻構逆吳國內史庾冰出奔

會稽以謨為吳國內史既至與張闓顧衆顧璉等起義兵峻平以勲賜爵濟陽男遷太常領秘書監

成帝臨軒遣使拜太傅太尉司空將作樂門下奏非祭祀燕享則無設樂之制事下太常謨議臨軒

遣使宜有金石之樂遂從之臨軒作樂自此始也皇后每年拜陵勞費甚多謨議古者皇后廟見而

已不拜陵也由是遂止拜征北將軍都督徐兗青諸軍事隨宜防備甚有算略遷侍中司徒固讓不

拜卒謚南北朝宋江夷字茂遠考城人為宋武帝鎮軍行參軍豫討桓靈寶

功累遷大司馬武帝命大司馬府琅邪國事蔡廓一以委焉後為右僕射歷任以和簡著稱

字子度謨曾孫博涉羣書言行以禮起家著作佐郎以方鯁閑素為武帝所知遭母憂三年不櫛沐

殆不勝喪補御史中丞多所糾奏百僚震肅出為
豫章太守徵為吏部尚書徐羨之方錄尚書事廓
曰吾不能為徐干木署紙尾遂不拜廓奉兄軌如
父家事大小皆諮而後行公祿賞賜一皆入軌有
所賞須悉就

江湛

字徽淵夷之子居喪以孝聞愛
典者請焉好文義兼明算術為彭城王義

康司徒主簿固求外出乃以為武陵內史元嘉中
累遷吏部尚書家甚貧約不營財利饋餉盈門一
無所受在選職公平無私不受請謁後為太
子幼所害孝武初追贈左光祿大夫謚忠簡

江智

淵夷之弟子為隨王誕後軍叅軍元嘉末累遷中
書侍郎智淵愛好文雅辭采清瞻孝武深相知

待恩禮冠朝終以方退不會上旨出為南東海太
守卒兄子概早孤智淵養之如子歷黃門吏部郎

江秉之

字元叔考城人少孤弟妹七人並幼撫育
姻娶盡其心力少帝時為烏城令以善政

欽定四庫全書

卷一百五十九

著名東土後為山陰令人戶三萬政事煩擾訟訴殷積秉之御煩以簡常得無事歷官新安太守元嘉中轉臨海並以簡約見稱所得秩悉散之親故妻子常飢寒人有勸其營田秉之正色曰食祿之家豈可與農人競利在郡作書柔一枚去官留以付庫

蔡興宗

字興宗廓少子十歲喪父

哀毀有異凡童孝武初拜侍中每正言得失為佐民尚書轉吏部尚書僕射顏師伯謂王耽之曰蔡尚書常免昵戲去人實遠耽之曰蔡豫章昔在相府亦以方嚴不狎武帝宴私未嘗相召蔡尚書可謂能負荷矣明帝時遷尚書右僕射封樂安縣伯後歷中書監卒興宗幼立風概家行尤謹奉歸宗姑事寡嫂養孤兄子有聞於世遺令奏還封爵表十餘上見許子順方雅有父風位太尉從事中郎

齊江斲

字叔文湛之孫母文帝女淮陽公主幼以戚屬召見孝武謂謝莊曰此小兒方當為

名罷尚孝武臨汝公主袁燦見數數曰風流不墜
政在江郎庶祖母王氏老疾數侍膳嘗藥七十餘
日不解衣及累居內官每以待養陳請歷遷都官
尚書時紀僧真幸於帝承旨詣數登榻坐定數便
命左右曰移吾牀遠客僧真喪氣而退時人重
數風格不為權倖降意領秘書監卒謚曰敬江

洪濟陽人竟陵王子良開西却招文學洪以善辭
藻遊焉按漢之濟陽縣故城在今開封府儀

封縣北山東曹州府曹縣亦有濟陽故城唐武德
中分宛句縣西界置河南通志辨疑謂濟陽在今
陳留縣北原本江洪江重欣蔡仲熊並濟陽人似
皆不應載入歸德人物志但查卷內江蔡諸人並
籍隸考城而考城與儀封接壤南齊書南徐州有
南濟陽郡領考城縣蓋僑置也故仍存之而考正
附注
馬 **江重欣**濟陽人性清介雖處暗室
如對嚴賓位至射聲校尉 **蔡仲熊**濟陽

人禮學博聞執經議論往往與時宰不合亦終不改操求同仕至尚書左丞當時恨其不遇

江

泌字士清考城人少貧晝日所糜為業夜讀書隨月光光斜則握卷升屋母亡後以生缺供養遇

鮪不忍食武帝以為南康王子琳侍讀建武中明帝害諸王復泌憂念子琳及子琳被害泌往哭之

淚盡續以血親視殯葬乃去泌尋卒泌梁江淹字族

人與泌同名世謂泌為孝泌以別之梁江淹字通考城人少孤貧好學沉靜少交遊起家南徐州

從事尋以秀才對策上第齊明帝時為御史中丞

彈劾不避貴近內外肅然明帝謂曰自宋以來不復有嚴明中丞君可謂近世獨步遷秘書監入梁

為左衛將軍封醴陵侯卒謚曰憲所著有前後集並齊史十志行於世

江革

字休映考城人

幼而聰明六歲解屬文家貧與弟觀入太學謝朓常候革時大寒雪草屨絮單席耽學不倦朓割半

遣與充卧具而去入梁為御史中丞彈奏權豪一
無所避後隨豫章王鎮彭城及失守為魏人所執
魏徐州刺史元延明聞草才名厚相接待草稱脚
疾不拜延明將害之見草詞色嚴正更加敬重遂
放還明帝宴勞曰今日始見蘇武

蔡樽

字景節興
宗子少方

之節累遷度支尚書卒謚曰強

雅退默丁母憂廬於墓側入梁為吳興太守不飲
郡井齊前自種白菟紫茹以為常餌詔褒其清天
監中累遷吏部尚書在選宏簡有名稱又為侍中
領秘書監風骨梗正氣調英爽當朝無所屈讓後
為中書令

范由

字懋賓考城人早孤事母以孝聞
卒謚曰康山名行為時輩所與仕齊為太子家

令累官尚書左丞入梁終祠部尚書岫博述多通尤
悉晉魏以來吉凶故事南鄉范雲嘗謂人曰諸君
進止威儀當問范長頭以岫多識前代舊事也
自親喪後布衣疏食以終身每所居官恒以廉潔

著稱所著有禮
論雜儀字訓
江倩字彥標數之子幼聰警讀書過目便能諷誦仕齊起家秘

書郎居父憂以孝聞廬於墓側服闋累遷建安內史入梁歷尚書吏部郎領右軍倩方雅有風格僕射徐勉權重惟倩及王規與抗禮不為之屈遷光祿大夫卒諡曰肅倩好學尤悉朝儀故事撰江左遺典三十卷未就
江紆字含潔倩之子幼有孝性有文集十五卷
年十三父患眼紆侍疾期

月衣不解帶夜夢一僧云患眼者飲慧眼水必差及覺說之莫能解者紆第三叔祿與草堂寺智者法師善往訪之智者曰無量壽經云慧眼見真能度彼岸乃因智者啟捨同夏縣界牛屯里舍為寺勅以慧眼為名及就創造泄故井井水清冽異於常泉依夢取洗遂差及父卒廬於墓側終日號慟不絕聲月餘亦卒子總篤學有
江子一字元亮考文辭仕梁陳隋有文集三十卷
城人父好

學有大志以家貧缺養因蔬食終身起家為王國
侍郎其姑夫左衛將軍朱异權要當朝敬引子一
為助子一未嘗造門後為南津校尉弟子四歷尚
書右丞子五為東宮殿直主帥兄弟性並剛烈子
四自右丞上封極言得失侯景之亂子一及子四
子五並力戰而死元帝時贈子一侍中謚曰義子
四黃門侍郎謚曰毅子

五中書侍郎謚曰烈

蔡大寶

字敬位考城人少
孤篤學不倦性嚴

整有智謀雅達政事文辭瞻速蕭譽引為諮議叅
軍及譽稱帝為侍中尚書令章表書記教令詔冊
並專掌之推心委任以為謀主所

陳江德藻

草之子性

至孝事親盡禮與異產昆弟居恩惠甚篤涉獵經
籍善屬文任梁為尚書比部郎以父憂去職服闋
之後容貌毀瘠如居喪時入陳為中書舍人天嘉
中使齊著北征道里記三卷還遷御史中丞自求

宰縣出知新喻令政尚恩惠頗有異績六年卒於官有文集十五卷子椿亦善屬文位尚書左丞

江從簡

德藻弟少有情位司徒從事中郎後為任約所害子薰叩頭流血乞代父命以身

蔽刃遂俱見殺天下痛之

蔡景歷

字茂世考城人少俊爽有孝行家貧好學善尺牘工草隸

任梁為海陽令政有能名入陳遷秘書監文帝時以定策功封新豐縣子累遷度支尚書卒景歷屬文不尚彫靡而長於叙事應機敏速為當時所稱有集三十卷

蔡凝

字子居博之孫博涉經傳

有文詞尤工草隸任吏部侍郎才地為時所重遷給事黃門後主嘗置酒懽甚將移宴宏範宮衆人皆從惟凝不行曰長樂尊嚴非酒後所過臣不敢奉詔衆皆失色出為晉熙王府長史製小室賦以見志甚有詞理

魏江文遙

考城人父悅之子彥和好兵書有將

陳亡入隋道病卒

畧仕宋歷諸王參軍入梁以討賊劉季連功進冠軍將軍正始二年與夏侯道遷俱歸魏尋卒贈輔國將軍梁州刺史謚曰莊文遙少有大度輕財好士仕魏為咸陽太守政為諸郡之最遷安州刺史時幽燕以南悉沒文遙孤城獨守鳩集荒餘且耕且戰百姓皆樂為用

隋翟普林

楚

人事親以孝聞躬耕色養父母疾親易燥濕不解衣者七月大業初父母俱終哀毀殆將滅性廬於墓側負土為墳家有烏犬隨其在墓若普林哀臨犬亦悲號二鵲巢其廬前栢樹入廬馴狎無所驚懼司隸巡察奏其

華秋

臨河人幼喪父事母以孝聞家貧傭賃為養母患疾

秋容貌毀悴鬚鬢頓改母終遂絕擗沐髮盡禿落廬於墓側負土成墳人欲助者輒拜而止之有一兔常宿廬中馴其左右郡縣以狀聞煬帝遣使勞問表其門閭後羣盜起往來廬之左右咸相誠曰

勿犯孝子鄉人

徐孝肅

汲郡人早孤不識父及長
問其母父狀因求畫工圖

其形像構廟置之而定者焉朔望享祭養母至孝
母終茹蔬飲水盛冬單衰哀瘠骨立祖父母父母
墓皆負土成墳廬於墓所四十餘載被髮徒跣遂
以身終其弟德備聰敏通涉五經河朔間稱為儒

者德備終子處默又廬
於墓側奕世稱孝焉

唐劉政會

非人隋天業中
為太原鷹揚府

司馬以兵隸高祖麾下王威等貳心政會執而囚
之武德初授衛尉少卿留守太原調輯戎政遠近
懽服歷光祿卿封邢國公貞觀初轉洪州都督卒
太宗手詔政會昔預義舉有殊功葬異宜等於是
贈民部尚書諡曰**王恭**白馬人少篤學教授鄉閭
襄後追贈渝國公
學博士講三禮別為義證甚精博蓋文懿文達
皆當時大儒每講偏舉先儒義而必暢恭所說**謝**

偃

衛人貞觀初應詔對策高第歷高陵主簿上書陳得失帝稱善引為弘文館直學士遷魏王府

功曹嘗為塵影賦二篇帝美其文又獻惟皇誠德賦其賦蓋規帝成功而自處至難云時李百藥工

詩而偃善賦時人稱李趙元字貞固河間人祖狹詩謝賦官終湘潭令

好論辨遊雍陽士爭慕嚮武后稱制調宜劉竒會祿尉尋卒其友魏元忠等共謚昭夷先生

子長壽中為天官侍郎薦張鷟司馬鎰為監察御史二人因申屠瑒以謝竒正色曰舉賢本無私何

見謝聞崔日知字子駿靈昌人少孤貧力學以明者皆竦

魏元忠胡方判官以健吏稱會譙王重福之變官司逃日知獨率吏卒助屯營擊賊遷殿中少監終

潞州崔日用日知從父弟擢進士第為芮城尉歷長史遷修文館學士時韋后專制謁臨淄

王以自託且密贊大計韋氏平以功授黃門侍郎封齊國公尋為荊州長史入奏計因言太平公主逆節有萌請捕逆黨帝納之以功遷吏部尚書會帝誕日日用采詩大小雅二十篇及司馬相如封禪書獻之借以諷諭且勸告成事後徙并州長史卒子宗之好學寬博有風檢與李白杜甫以文相知

知盧懷慎

滑州人范陽著姓祖哲仕為靈昌令遂為縣入懷慎第進士歷中丞上疏陳時

政遷黃門侍郎與魏知古分領東都選開元初進黃門監自以才不及姚崇故事皆推而不專卒時遺言薦宋璟等帝悼而歎之懷慎清儉不營產服器無金玉文綺之飾雖貴而妻子猶饑寒所得祿賜於故人親戚無所計惜隨散輒盡子真

盧奕

懷慎

早修整為吏有清白稱仕終尚書右丞
少子天賢初為鄆令治最積功擢給事中拜御史中丞自懷慎真及奕三居其官清節似之時傳其

美俄留臺東都兼知武部選安祿山陷東郡吏亡
散奕朝服坐臺被執將殺之即數祿山罪徐顧賊

徒曰為人臣者當識順逆我不陷失節死何恨臨
刑西向再拜而辭罵賊不空口逆黨為變色肅宗

詔贈禮部尚書諡貞烈甄濟字孟成無極人家衛州火孤好
書誼貞烈學以文雅稱居青巖山十餘年

逸近服其仁環山不敢畷漁天寶中以左拾遺召
安祿山求濟於帝授范陽掌書記居府中議論正

直久之察祿山有反謀不可諫密置羊血左右至
夜若嘔血狀陽不支昇歸舊廬祿山反使蔡希德

封刀名之濟色不動希德嗟歎止刀以實病告東
都平肅宗召館之三司署使汙賊官羅拜以愧其

心授秘書郎甄逢濟子幼而孤及長耕宜城野自
歷侍御史卒力讀書不謁州縣歲飢節用以

給親里大穰則振其餘於鄉黨貧狹者朋友有緩
急輒出家貲周贍以義聞逢嘗以父名不得在國

史欽詣京師自言元和中袁滋表濟節行而達與元稹善稹移書於史館修撰韓愈由是父子俱顯

名班宏

汲人父景倩國子祭酒以儒名家宏天寶中擢第高適鎮劍南表為觀察判官貞元

初賦調益急以戶部侍郎副度支使韓滉實參代滉德宗以宏熟天下計進尚書副參尋判度支清

潔勤力晨入官署夕而出吏高郢字公楚衛州人不堪勞而已益恭卒諡曰敬

尉安祿山陷京師將誅之郢尚幼解衣請代賊義並貸之寶應初及第代宗為太后營章敬寺郢上

書諫以茂才異行高第累擢咸陽尉李懷光引佐邠寧府懷光反欲悉兵鼓而西時渾瑊提孤軍抗

賊郢恐為懷光所乘與李鄴固止之因與李鳴岳張廷英謀間道歸國事洩懷光斬二將引郢詰諫

郢抗辭無所愧隱觀者為泣下懷光慚赦之懷光已誅李晟表其忠召拜主客員外郎進禮部侍郎

凡三歲甄幽獨抑滂華流競之俗為衰順宗時以尚書右僕射致仕卒諡曰貞子定早慧長通王氏

易仕至京盧元輔字子望奕孫杞子少以清行聞兆府參軍盧元輔擢進士補崇文校書郎歷杭常

絳三州刺史課最累官兵部侍郎元輔端靜介正能紹其祖故歷顯劇而人不以杞之惡為累云

劉崇望

政會七世孫字希徒及進士第以員外郎主南曹選事清辦僖宗倖山南王重榮不

肯率職崇望以諫議大夫持節往既至陳君臣大義動之重榮順服昭宗時為門下侍郎判度支楊守信反帝列兵延喜門命崇望守度支庫禁卒將大掠崇望駐馬勞曰公等不帝前殺賊取功名而苟欲剽掠成惡名乎士皆唯唯至長樂門賊望兵至乃遁去仕終兵部尚書凡崇龜字子長擢進士任累華要終清海軍節度使蒞政精明姻舊或干以財率不答但寫荔枝圖與之弟崇魯字郊文景

福中以水部郎中知制誥時昭宗以李磎為相崇魯源其麻曰今雖乏人豈宜取愉人為之磎由是不得相著有忠臣孝子

鄭邀

字雲叟白馬人少好錄節義傳等編行世學敏於文詞唐末入

少室山為道士與李振故善振後事梁貴顯欲以祿邀邀不顧聞者高其行後徙居華陰唐明宗時以左拾遺晉高祖時以諫議大夫召之皆不起即賜號為道遙先生邀好飲酒奕棋時為詩章人間多寫以縑素相贈遺以為寶至或圖寫其形玩於屋壁其迹雖遠而名愈彰

宋魏仁溥

字道濟汲人幼孤貧母為假黃纁製暑服仁溥年十三數曰為人子不克供養乃使慈母求貸以衣我因辭毋詣洛陽隸樞密院為小吏周祖即位為羽林將軍充承旨嘗問仁溥諸州屯兵之數及將校名氏手疏於紙投簿無差周祖倚重焉世宗時由樞密使命為相宋初進位右僕射性寬厚務以

德報怨當時稱其長者子咸熙性仁孝寬厚仕至太僕少卿咸信累官陝州大都督府長史保平軍節度頗知書善待士孫昭亮拜西上閣門使加領恩州團練使

崔頤正

封邱人與弟偃偁並

舉進士明經術頤正雍熙中為高密尉遷殿中丞太宗召說莊子一篇賜錢五萬咸平初召說尚書大禹謨賜牙緋自是日令侍講說尚書至十卷年老表求致仕偃偁淳化中歷連江尉判國子監李至奏為直講真宗幸國學召說尚書景德後令講道德經三年卒嘗撰帝王手鑑十卷

王昭

素

酸枣人篤學不任有志行為鄉里所稱鄉人爭訟不詣官府多就昭素決之昭素博通九經尤

精詩易著易論二十三篇開寶中召赴闕見於便殿令講易乾卦因訪以民間事昭素所言誠實無隱上嘉之以衰老求歸鄉里拜國子博士致仕昭素頗有人倫鑒初李穆兄弟從昭素學易嘗語人

曰穆兄弟皆令器穆尤沉厚他日必至
廊廟後果泰知政事子仁著亦有隱德
張珪衛州人七

世同居真宗時旌
傳求字命之考城人有吏能幹局由甲科通判泗州歷梓

州路轉運使縣吏冒取播州田夷獠恐而叛求馳
往按所以狀黥吏置嶺南夷人聞之散去進秩徙

陝西關中行當十錢盜鑄不可計求亟下令更為
當三民出不意盜鑄遂止召為戶部副使番酋蘭

潼獻古渭州地范祥納之請繕城屯兵又括熟戶
田諸羌叛夏人欲得渭地移文來索張昇請棄之

詔求往視求以為城已訖後且已得而棄非所以
強國威乃諭羌衆反其田報夏人以渭非其有不

應索正其封疆而還兵遂解遷樞
劉隋字仲豫考城人及第

為永康軍判官有惠政遷右司諫隨在諫職數言
事嘗論丁謂奸邪不宜還之內地又因太后未歸

政隨請軍國嘗務專稟帝旨入諫太后不宜數幸
外豕與孔道輔曹修古皆以清直聞遷天章閣待

制趙賀

字餘慶封邱人事繼母至孝舉毛詩及第
補臨朐主簿有才幹改大理評事鹽池吏

欺絳錢選賀往解州鈎校出入悉得其姦以太子
中舍安撫京東累遷工部郎中為江淮制置發運
使歲漕米溢常數一百七十萬流民歸占者二萬
六千戶歲出田租三十萬累遷光祿卿入判大理

寺歷知鄆越濠廬

藥崇吉

字世昌封邱人少為吏
部令史上書言事補臨

淄主簿令坐贓敗即以崇吉代之復以書判優等
改舒州團練判官累遷殿中丞明習文法清白勤
事至道初擢度支員外郎度支副使時以楊文質
為秘書丞提點五房事上謂曰汝見擢用藥崇吉
否當自勗勵真宗時累擢江南轉運使後遷司農
少卿知洪州有司歲斂民財造舟崇吉奏罷之遷

衛尉少卿以**韓璿**字君玉汲人登進士第知安喜將作監致仕

韓璿

字君玉汲人登進士第知安喜縣韓琦稱其才為開封司錄具

禧後利害上之詔司馬光陳洙詳定條式遂草大姓漁并之弊熙寧初為梓州路轉運使朝廷命諸

道議更役法璿議上神宗廢之知澶州河決晝夜扞禦神宗念其勞官大中大夫**杜常**字

杜常

字

甫衛州人昭憲太后族孫折節學問無戚里氣習中第調河陽司法參軍事富弼禮重之歷任工部尚書崇寧中知河陽軍會苦旱及境

陳興

衛南人開寶中

而雨大河決常親護役郡賴以安應募為卒累官本州團練使興起行伍有武畧所至著聲績真宗言軍校之材必以興為能

陳

琰字伯玉臨河人及第遷太常博士監察御史丁父喪哀毀墳木連理憂除遷殿中侍御史天聖

五年祀南郊中外以為丁謂復還琰上疏請不原赦帝然之歷任戶部度支鹽鐵副使汴倉納糧綱

概量不實琰始奏選官監視謂之**李載**字伯熙黎陽人少苦

學隆暑讀書置足於水雖得疾不舍去登第知冠氏縣呂夷簡薦其才凡六為州以寬厚稱性篤孝

侍病母不解帶至病亟不能食載亦**賀鑄**字方回不食母知之為強食仕至光祿卿衛州人

喜談當世事雖貴要權傾一時小不中意極口詆之無遺辭人以為近俠是時江淮間有采芾以魁

岸奇譎知名鑄以氣俠雄爽適相先後二人每相遇瞋目抵掌論辨鋒起終日各不能屈鑄所為詞

章往往傳播在人口自**楚衍**胙城人少通四聲字哀歌詞名東山樂府母於九章緝古綴術

海島諸算經尤得其妙善推步陰陽星歷之數間語休咎無不中自陳試宣明歷補司天監學生遠

保章正天聖初授靈臺郎與掌歷官宋行古等九人制崇天歷進司天監丞皇祐中同造司辰星滿

歷十卷 金陳顏

汲縣人父光宋季調壽陽尉未赴值金兵取汴光病圍城中顏間闕渡河

往省其父因扶疾北歸家奴誣告光與賊殺人先繫獄榜掠不勝因自誣服顏詣郡請代父死太守哀之不取決通帥臣至郡以其狀白帥曰此真孝子也遂并釋之天會七年詔旌表其門閭

忠

滑州人衛王時開州刺史賽噶叛忠單騎入城縛賽噶以出由是漸被擢用蔡城破與磁州人

郝乞同日戰死 噶舊作賽哥今改

元王暉

字仲謀汲縣人操履端方好學善屬文中

統初左丞姚樞宣撫東平辟為詳議官上書論時政累擢中書省都事治錢穀擢材能議典禮考制度咸究所長至元五年拜監察御史論列凡百五十餘章裕宗在東宮暉進承華事畧二十篇成宗即位獻守成事鑑十五篇所論悉本經旨又纂修世祖實錄集聖訓六卷上之後乞致仕授其子公

孺衛州推官以便養卒
張思明 字仕瞻其先獲嘉人徙居輝州思明

穎悟過人讀書日記千言由侍儀舍人累擢湖廣都事元貞初召為中書省檢校六曹無滯案延祐三年拜中書叅知政事仁宗即位浮屠妙總統有寵勅書中官其第五品思明執不可曰選法天下公罷徑路一開來者雜沓故寧違旨獲戾不忍墜祖宗成憲久之近臣疾其持法峭直日構讒間出為工部尚書勤政如初天歷初以中書左丞入覲數陳累朝任賢使能治民足國之道因以衰老辭思明平生不治產蓄財收書三萬七千餘卷尤明於律與謝仲和曹鼎新同稱三絕卒諡貞敏

遜志

字文敏 惲曾孫至正末遷太常禮儀院事明師入燕公卿爭出降遜志獨家居衣冠而生

其友王翼來告曰新朝寬大不惟不死且仍與官盍出詣官自言狀遜志怫然斥之曰君既不忠又

誘人不義耶因戒其子曰**李鉉**字伯鼎濬縣人字汝謹繼吾宗即自殺并死

泗州橋弗克死贈隴西郡公兄鈞字伯衡累以戰功至懷遠大將軍亦於討寇沒於難閩人號曰雙

忠**明宋訥**字仲敏滑縣人元至正進士任鹽山尹棄官歸洪武初授國子助教遷翰林學

士祺宣聖廟碑稱旨改文淵閣大學士尋轉祭酒嚴立學規講解無虛晷卒諡文恪訥性持重學問

該博嘗應詔陳邊防**靳義**字原禮淇縣人洪武中長策帝多用其言以太學生授御史永樂

初出按畿輔治貪墨決疑獄日恒蔬食在官如僧違湖廣按察司副使奏劾吳公悅王玉奸貪罪狀

風紀**王越**字世昌濬縣人景泰進士為御史有聲肅然

軍務凡三出塞收河套地身經數十百戰於邊徼險易將士勇怯數如指掌出奇取勝謀定後發人

莫測其際御下嚴而有恩故所統將校皆效死力以功封威寧伯卒謚襄敏 **黃紱**字用章封

邱人正統進士除行人擢南京刑部郎中大猶諱千戶者占民蘆場莫敢問紱奪還之民後巡撫延

綏捕豪猾問病苦宏治三年拜南京戶部尚書就改左都御史歷官中外四十餘年操履潔白所至

有建 **陳瑛**封邱人母早喪事繼母翟氏孝謹翟卒樹 **瑛**廬墓三年白兔烏鵲並集於舍成化

間詔旌 **張衍瑞**字元承汲縣人宏治進士知清豐其門 **瑞**縣以執法忤 **劉瑾**逮下詔獄瑾誅

復起歷吏部郎中諫武宗南巡受杖謫官嘉靖初擢太常少卿時同縣人刑部照磨 **劉玉**亦以諫南

巡杖死肅宗初 **李可登**字思善輝縣人宏治末舉贈刑部主事 **登**於鄉嘉靖初為兵部司務

以忠義自許及爭大禮廷 **李光翰**新鄉人由進士杖死穆宗立贈光祿寺丞 **光翰**授南京給事中

正德初以災異求言光翰疏劾中官苗達保國公朱暉督師無功顧受厚賞及司禮高鳳李榮納賂

招權又偕同官奏留劉健謝遷遂
宋明
字曜遠濬縣人初授

速繫廷杖除名後起台州知府
戶部主事督倉臨清中官監儲橫肆明一裁以法
遷員外郎有中貴乞莊田濫及容城諸邑明往按

廉得其情抗疏釐正之
後為兩浙鹽運使卒
盧柟
字次梗濬縣人博聞

斲弛嘗為具名邑令日晏不至柟撤席而卧令至
柟已醉不具賓主禮令銜之誣以殺役夫罪論死

獄中作幽鞠放招二賦後陸光祖知濬縣反其
獄乃得出柟懸賦為王世貞所稱詩亦雄放
鄧

伯裕
滑縣人原名光宗萬歷進士避廟諱以字
行歷官甘肅巡撫著邊功仕至兵部尚書
屈

可伸
字謙伸延津人天啟進士授檢討遷侍講與
修神宗實錄嘗作神器局記數千言皆古名

將所未言者
位終詹事
賀仲軾字景瞻獲嘉縣人萬歷進士

切不報後歷官陝西副使甲申之變慷慨自經妻妾皆從死
本朝乾隆四十一年仲軾賜諡

節閻祺滑縣人邑諸生元禧被闖賊所擄祺千里尋兄遇寇不屈死

本朝任文華

字聯璧新鄉人明崇禎壬午舉人闖賊僭據西安迫之任棄家逃避國初成

進士授廣信府推官廉直有聲
李嵩陽字廷佩封邱人明崇禎舉人本朝累官監察御史

時有冤獄久不得直嵩陽至即力為昭雪尋巡鹽兩淮夙弊浩繁以私販係獄者累累嵩陽為疏帶

壅而課以法商民大悅提督
李實發字石林汝縣人明崇禎壬

午舉人國初任湖廣襄陽府推官值
逆弁作亂被執不屈罵賊而死贈僉事
劉源湛字石

友新鄉人順治丁亥進士知湖廣大冶縣勇於有為時江西鎮兵譁頑民聞風反側源湛殲其巨魁餘悉就撫報最遷鞏昌府同知分轄涼州逆獠作難復珍平之陞禮部郎中歷山東監司攝臬篆案

積繁積日夜檢閱不取假手於人疑獄頓清卒祀名宦鄉賢祠

郭培墉

新鄉人邑諸生性至

孝母沒廬墓三年晨夕哀號塋外舊有先世祠一夕失火培墉抱木主冒火而出倉卒中遺生母像復衝入烈焰檢得之有藥賈宿其家遺

馬大士

濬縣

人幼失恃事繼母孝養倍篤順治戊戌進士由庶吉士改監察御史條奏時政請嚴加派處分熟審減等及停追俸祿嚴禁私販硝磺等疏悉被嘉納尋巡視兩淮鹽政掌京畿河南兩道事以憂回籍建立義塾延師迪

孫博雅

本容城人父奇逢移家後學成就甚衆

輝縣博雅沉潛理學康

熙八年詔舉山林隱逸博雅以親老固辭父沒偕
元望雅弟韻雅結廬墓側三年不見齒韻雅有罪
繫獄為具橐鑪日事奔籲竟客死長
安學士大夫高其義稱文孝先生 **高遐昌**
淇縣人康

熙丙辰進士事繼祖母繼母以孝稱除東莞知縣
調茂名俱有政績累遷兵科給事中管理街道疏

陳免糧兼及租戶煮賑 **郭遇熙**
字駿臣新鄉人父
長限三月永為定例 士棟孝友端方學

以瀟洛關閩為宗遇熙登康熙已未進士兄弟同
居數十載迨析爨田宅盡讓與諸兄弟後選授廣

東從化知縣著有循 **耿之翰**
字爾良輝縣人父患
聲擢刑部主事卒 痿痺卧牀禱不能轉

側者六年之翰日夜侍牀下飲食便溺不假他人
手毋病事奉如父學使者以孝聞於 朝祀忠義

孝弟 **孫用正**
字以寧輝縣人父喪寢處柩旁不飲
祠 酒茹葷者三年丁母憂亦如之廬墓

側者三年乾隆七年
旌表著有緘齋集

流寓唐李勣

離孤人客衛南家富積粟常數千鍾與
其父蓋皆善施貸所周給無親疏之間

宋邵雍

其先范陽人徙共城堅苦刻勵冬
不爐夏不扇夜不就席者數年 張鑑 范陽

人幼嗜學入衛州霖
落山肄業凡十餘年

元姚樞

柳城人太宗時為燕
京行臺郎中棄官攜

家居輝州作家廟別為室奉孔子及宋儒周惇頤
等像刊諸經惠學者時許衡在魏至輝就錄程朱

所注書
以歸

列女唐劉寂妻夏侯氏

胙城人字碎金父長雲喪明
時適劉己生二女求歸侍父

疾又事後母以孝稱父亡身負土作塚廬其左寒
不綿日一食者三年詔賜物粟表異門閭後其女

居母喪亦如母行
元李聚妻王氏
獲嘉人夫亡守節紡績自給子全及長躬耕養

母母沒廬墓三年人稱其孝
明吳思敬妾趙氏
汲縣人主婦不能容迫令別適

趙號泣歸宗聞翁喪仍為持服懇親通意願執箕帚以斃於吳門不納父乃訟於官斷令改適氏夜

自縊
彭儀妻吳氏
封邱人儀卒欲徇以姑老子幼不果未幾姑與子俱沒母欲嫁

之吳曰異日何面見夫地下潛詣夫塚縊棠樹下是年棠樹冬花霜雪不隕成化初旌表
張善

女小春
胙城人正德六年薊賊陷城氏被執賊欲犯之不從逼以刃遂厲罵賊怒支解之時

濬縣郭彥妻齊氏劉進興妻李氏路遠妻王氏滑縣武祿妻周氏張氏女劉氏女康氏女段氏女俱

罵賊不屈死
朱能妻張氏
封邱人正德七年流賊至欲汚之不從以火燔之裂其肢

體棄諸道三日面如生事聞旌表
同時死賊難者有王玆妻徐氏
田付妻趙氏

縣

人付為伯後未婚而付見逐且索聘錢於趙
父欲女改適以償之氏乃自縊事聞旌表
賀仲

軾妻王氏

獲嘉人封恭人仲軾死寇難
王與妾李氏張氏王氏偕死

王建中妻

毛氏

滑縣人建中沒時氏有娠及孕生
女未幾殤氏遂自縊事聞旌表

張信妻馮

氏

輝縣人信為襄城訓導明末遇寇難馮與夫同
死媳崔氏亦從之同邑李岳妻盧氏劉良臣妻

王氏王尚義妻白氏周尚惠妻倪氏新鄉劉瑾妻
朱氏張汝柱妻王氏輝縣袁濟妻孔氏連廷魁妻

蔡氏齊秀妻吳氏俱夫沒自縊其
未婚死節者汲縣蘇時霽妻張氏
張鐸妻荀氏

考城

入收林田中為強暴所迫衣裂手足傷折終不受
污以死盛暑逾月始殮色如生扶之僵立不仆

本朝張廷璧妻傅氏

汲縣人廷璧沒年十八父母令改適遂自縊

魏一經

妻馮氏

胙城人夫沒忍死撫孤子死遂自縊

楊九業妻張氏

獲嘉人九業早

逝夫兄欲奪其志張與幼女偕縊

耿大剛女

滑縣人年十七家遭寇劫義不受污罵賊

遇害又同邑馬永國女新鄉金才妻齊氏獲嘉蔣成龍妻王氏董明緒二女滑縣郭中元妻霍氏濟

縣郭太曾妻冠氏俱拒暴不辱死

司氏女

獲嘉人鄰人窺氏獨處入室誘之女呼且罵褻

其衣兩手牢握不可解救至得免忿而自縊雍正八年旌表

郭文蔚妻邢氏

人夫沒遺孤生甫五日邢日夜紡績撫之成立敬事舅姑康熙四十三年旌表

馬起鳳

妻張氏

汲縣人起鳳死即慷慨以徇乾隆十年旌表又同縣張煜妻杜氏辰大業妻宋氏

王明福妻張氏生員程敬儒妻劉氏俱
以夫亡守節乾隆年間先後旌表
女尼新鄉人名

普煥以不受污自盡乾隆十五年旌表又同縣

李永秀妻張氏杜子立妻盧氏生員張鵬翼妻杜

氏監生暢中振妻郭氏劉治國妻田氏馮允恭妻

李氏監生任邑周妻郭氏生員郭培容妻趙氏曹

標妻張氏王邑妻郭氏杜名祿妻王氏常體仁妻

張氏張貴湮妻任氏史克智妻楊氏俱夫亡守節

乾隆年間先後旌表
鄧楷妻桑氏獲嘉人夫亡翁故姑目
雙瞽子方在抱氏備極

艱辛奉姑撫子矢志不渝乾隆七年旌表又同

縣方世揚妻居氏賀鍾文妻王氏賀鍾秀妻浮氏

郭永祥妻浮氏王才鼎繼妻秦氏生員張霖宰妻

賀氏趙興祖妻司氏生員趙廷昌妻董氏職懋妻

冷氏生員方觀貞繼妻孫氏王洙若妻方氏郭應

祥妻汪氏生員賀振世妻張氏賀鳴玉妻馮氏樊

永祚妻李氏郭奕妻聶氏趙維世妻職氏李世虎妻呂氏趙瑛妻呂氏職兆妻張氏秦國寧妻陳氏

賈世臣妻趙氏賀長發繼妻郭氏晏郭氏齊學詩妻岳氏李會妻張氏郭元勳妻閻氏李學孔妻張

氏邢大行妻賀氏岳鍾房妻李氏俱
夫亡守節乾隆年間先後旌表
李棊妻王氏

淇縣人夫沒家貧有子方乳翁姑且老氏紡紉充
食敬事翁姑撫孤成立苦節終身乾隆十三年

旌表又同縣郭廷房妻秦氏朱文魁妻李氏楊之
剛妻關氏闕殿玫妻竇氏李萬玉妻張氏俱以苦

節不移乾隆年
間先後旌表
王氏女
輝縣人名芒姐遇輕薄子
以言挑之羞恚自縊乾隆

二十五年旌表又同縣張師孔妻馬氏鹿泓妻
孔氏楊名杰妻孫氏王景達妻馬氏王銑妻牛氏

生員王良卿妻楊氏郭德妻孫氏孫慶妻李氏舉
人孫用霖繼妻劉氏吳維振妻趙氏李廷臘妻王

氏俱夫亡矢志乾隆年間先後旌表

段偉妻盧氏

延津人生一子一女以拒暴殞

母子三命乾隆十八年旌表又同縣申淑潞妻

孫氏王廷秀妻董氏張文澤妻楊氏秦世藩妻王

氏趙銳妻周氏申視履妻陳氏俱

李魯璠妻孫氏

夫亡守志乾隆年間先後旌表

濟縣人魯璠邑庠生氏年十六適李甫廟見魯璠

病沒氏矢志不渝立繼承嗣孝事孀姑以終身焉

乾隆六年旌表又同縣許隨龍妻郭氏劉克振

妻侯氏豐日昌妻韓氏李化慶妻丁氏劉暉妻成

氏生員徐頰妻程氏馬國正妻王氏劉復盛妻孟

氏張峒妻李氏徐燦妻王氏秦廷標妻熊氏表大

才妻張氏生員寇攀鱗妻劉氏閻厚倫妻夏氏

盧澤溥妻劉氏劉駿烈妻李氏劉廷賞妻沈氏

秦皓妻王氏王碩妻郭氏王可則妻汪氏王又曾

妾田氏俱以夫亡苦節守貞乾隆年間先後旌

表
劉成名妻胡氏 滑縣人不為強暴所污投繯死
又同縣張氏女名雪姐拒暴全

貞白於父母自經明志又楊席柱妻蒙氏鄰人窺
氏獨處以言調之氏守正不污夫歸白其由自縊
死俱乾隆年間 旌表又同縣閻能智妻張氏劉
允枋妻朱氏李朝相妻焦氏生員王柱妻徐氏穗
松齡妻董氏許在茲妻齊氏張宗堯妻徐氏穗蘊
妻徐氏徐亨隆妻劉氏趙增祿妻張氏王得君妻
張氏李蟾桂妻楊氏王得重妻宋氏侯昌基妻王
氏石建章妻趙氏馮宏昌妻盧氏梁隨方妻高氏
盧御坦妻李氏盧金鉉妻康氏王桂妻徐氏李瑛
妻景氏王浩妻薛氏于銑妻王氏李鏗俊妻王氏
賈文舊妻侯氏李文香妻張氏王國俊妻岳氏申
榮先妻都氏陶志國妻巫氏陶寧遠妻龐氏張大
勳妻郭氏王錫瑞妻汪氏曹世能妻王氏劉松齡
妻張氏徐元資妻齊氏耿宗再妻魏氏李元馥妻

欽定四庫全書

卷一百五十九

張氏高鳳翔妻潘氏朱繼祖妻徐氏楊文瑞妻雷氏趙靈妻張氏魏璞妻苑氏賈三公妻呂氏生員

毛乘龍妻時氏俱以夫亡守節乾隆年間先後旌表謝貴妻韓氏考城人惡少張

五欲污之不從忿縊又甯慤妻王氏劉澗妻焦氏董鳳彩妻底氏司世緯妻邊氏盧文炳妻張氏尚

志妻張氏王廷椿妻趙氏張淮妻孫氏張朝貴妻王氏李宏妻季氏廉如珣妻盧氏賀瑄妻焦氏廉

如松妻宋氏陳琰妻張氏南仁信妻何氏孫昭妻蘇氏宋如珠妻李氏王嚙妻袁氏俱夫亡守節乾

隆年間先後旌表趙世爵妻閻氏封邱人夫亡苦志守節又同邑節婦黃玫妻李

氏楊紹孟妻李氏生員孫承緒妻任氏張瀛妻李氏王珽美妻張氏生員王鎬妻李氏任克泰妻周

氏閻可繼妻郭氏李連妻丁氏康興衛妻萬氏劉景泗妻丁氏生員范道恕妻王氏高永明妻申氏

張昇妻黃氏何溥妻姚氏趙守禮妻郭氏步有倫
妻黃氏李渭妻宋氏又王三驢妻翟氏王鉅女梅
妮以拒暴死俱以
乾隆年間旌表

仙釋唐薛頤

滑州人善天步律歷武德初直秦王府
密語曰德星舍秦分王當帝天下王表

為太史丞貞觀時固巧為道士帝為築觀九雙
山號曰紫府即祠建清臺候辰次災祥以聞 永

公輝縣人幼穎悟精勤戒律住持白茅寺一日策
杖間遊謂其徒曰寺東山塢間修篁古柳異於

他境乃吾棲真
之所竟如其言

土產綾絹綿

汲縣出唐書地理志衛州土
貢太平寰宇記又產絲布 官粉輝縣
出唐

書地理志衛州土貢
明統志輝縣出官粉 石榴府志輝
縣出 珉石明統志汲
縣蒼山出

林禽

府志獲嘉出

竹

舊出淇縣明蕪府志滑黃以北地
統志輝縣出酉斥鹵居民多煮鹽

以贍

蒿笋

濬縣出志云惟濬境種植
偉茂異常他處不能及

藥

明統志括
萋根胙城

縣出仙茅新鄉縣魯包村出知母輝縣出按明
統志汲縣蒼山出青鐵淇縣出錫青堯濬縣善化

山出紫斑石
附見於此

欽定大清一統志卷一百五十九

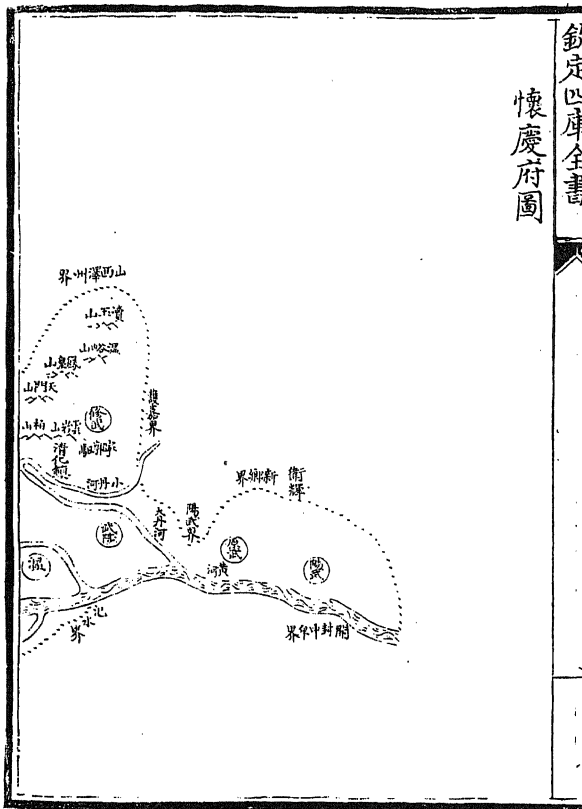
毒

慶

府

音

懷慶府圖





壇金茶

山熊

界州澤

口龍五

山木

美華

封相

崇子

原邵

家相

山方

山方

山方

河汾

相柳驛

府秦

河內

山西垣曲界

山檀

山檀

山檀

山檀

五

界津五

欽定四庫全書



懷慶府表

	縣內河	府慶懷	兩漢
州縣	野王縣 屬河內郡	河內郡 高帝二年置	
州縣	野王縣	屬魏	三國魏
州縣	野王縣 郡治	河內郡 屬司州	晉
州縣	野王縣 州郡治	懷州河內郡 郡	魏
	武德郡 東魏天平 初置	天安二年 置州太和 八年廢東 魏天平初 復置	
州縣	武德郡	懷州河內郡 郡	齊周
安昌縣	廢	河內郡 開皇初廢 郡大業初 廢州復郡	隋
武德縣	武德三年 折置太行 忠義繁陵 三縣四年 仍省入為 州治	懷州河內郡 郡 武德二年 置州乾元 元年復故 屬河北道	唐五代
熙寧八年 省入河內	河內縣	懷州河內郡 郡 屬河北西 路	宋
	河內縣	懷州 天會六年 曰南懷州 置沁南軍 節度天德 三年仍曰 懷州屬河 東南路	金
	河內縣 路治	懷慶路 初為懷州 憲宗七年 收懷孟路 延祐六年 改名屬中 書省屬南 河北道	元
	河內縣 府治	懷慶府 屬河南布 政司	明

大邑

二

山陽縣

二

修武縣

山陽縣	修武縣地	屬河內郡 垣縣地
山陽縣		
山陽縣		
山陽縣	東魏置西 修武縣屬 山陽郡再 廢	長平縣 皇興四年 置屬郡
山陽縣	北修武縣 孝昌中分 南修武置 屬汲郡	王屋縣 周明帝改 名置置王 屋郡
武	齊廢入修 武	王屋縣 廢郡屬河 內郡
	修武縣 屬河內郡 大業十年 徙廢	王屋縣 武德初更 名却原屬 鄆州九年 屬懷州顯 慶二年復 舊名屬河 南府武德 初析垣縣 置長泉縣 屬懷州
	修武縣 武德四年 置屬鄆州 貞觀初屬 懷州	王屋縣 廢唐三年 改屬孟州 四年復故 熙寧五年 又屬孟州
	修武縣 熙寧六年 省入武陟 元祐初復	王屋縣
	修武縣	王屋縣 省入壽源
	修武縣 屬懷慶路	
	修武縣 屬懷慶府	

<p>縣 孟</p> <p>屬河內郡</p>	<p>武德縣</p> <p>懷縣 郡治</p>	<p>屬河內郡</p>
<p>武德縣</p>	<p>懷縣</p>	<p>魏為國</p>
<p>省</p>	<p>懷縣 屬河內郡</p>	<p>屬汲郡</p>
<p>魏置北中府</p>	<p>懷縣 東魏天平初入武德郡</p>	<p>孝昌二年 置山陽郡 東魏改為 廣寧郡</p>
<p>齊廢</p>	<p>懷縣</p>	
<p>開皇十六年分修武</p>	<p>武陟縣 大業初廢 十年移修武縣來治 武陟初廢 入安昌</p>	<p>武陟縣</p>
<p>武德四年 置盟州 八年廢建中 二年置河</p>	<p>武德四年 武德初廢 武德初復 武德初廢 武德初廢</p>	<p>武德四年 武德初廢 武德初復 武德初廢 武德初廢</p>
<p>武德四年 初仍曰孟</p>	<p>武德四年 武德初廢 武德初復 武德初廢</p>	<p>武德四年 武德初廢 武德初復 武德初廢</p>
<p>武德四年 初仍曰孟</p>	<p>武德四年 武德初廢 武德初復 武德初廢</p>	<p>武德四年 武德初廢 武德初復 武德初廢</p>
<p>武德四年 初仍曰孟</p>	<p>武德四年 武德初廢 武德初復 武德初廢</p>	<p>武德四年 武德初廢 武德初復 武德初廢</p>
<p>武德四年 初仍曰孟</p>	<p>武德四年 武德初廢 武德初復 武德初廢</p>	<p>武德四年 武德初廢 武德初復 武德初廢</p>

武德四年
置盟州
八年廢建中
二年置河

武德四年
初仍曰孟

武德四年
初仍曰孟

武德四年
初仍曰孟

武德四年
初仍曰孟

武德四年
初仍曰孟

武德四年
初仍曰孟

武德四年
初仍曰孟

武德四年
初仍曰孟

武德四年
初仍曰孟

武德四年
初仍曰孟

武德四年
初仍曰孟

武德四年
初仍曰孟

武德四年
初仍曰孟

武德四年
初仍曰孟

武德四年
初仍曰孟

武德四年
初仍曰孟

武德四年
初仍曰孟

武德四年
初仍曰孟

武德四年
初仍曰孟

武德四年
初仍曰孟

武德四年
初仍曰孟

武德四年
初仍曰孟

武德四年
初仍曰孟

武德四年
初仍曰孟

武德四年
初仍曰孟

武德四年
初仍曰孟

武德四年
初仍曰孟

武德四年
初仍曰孟

武德四年
初仍曰孟

武德四年
初仍曰孟

武德四年
初仍曰孟

武德四年
初仍曰孟

武德四年
初仍曰孟

武德四年
初仍曰孟

武德四年
初仍曰孟

武德四年
初仍曰孟

武德四年
初仍曰孟

武德四年
初仍曰孟

武德四年
初仍曰孟

武德四年
初仍曰孟

武德四年
初仍曰孟

武德四年
初仍曰孟

武德四年
初仍曰孟

武德四年
初仍曰孟

武德四年
初仍曰孟

武德四年
初仍曰孟

武德四年
初仍曰孟

武德四年
初仍曰孟

武德四年
初仍曰孟

武德四年
初仍曰孟

武德四年
初仍曰孟

武德四年
初仍曰孟

武德四年
初仍曰孟

武德四年
初仍曰孟

武德四年
初仍曰孟

武德四年
初仍曰孟

河陽縣 屬河內郡	河陽縣	河陽縣 後廢	河陽縣 孝昌中復置仍屬河內郡	齊廢入溫 軹二縣	河陽縣 開皇十六年復置移治屬河內郡	陽三城即 度會昌三 年改置州 屬河北道 河陽縣 屬懷州武 德三年析 置穀旦縣 尋省入盟 州又分置 集城縣八 年州縣俱 廢入懷州 顯慶二年 屬洛州後 為孟州治
河清縣 武德二年 置太基縣 屬懷州先 天二年更 名屬洛州 會昌三年 改入孟州 屬河南	開寶初徙 廢	河陽縣	河陽縣	河陽縣	洪武初有 入州	

武原	縣温	
卷縣	平臯縣 屬河內郡	温縣 屬河內郡
卷縣	平臯縣	温縣
卷縣	平臯縣	温縣
卷縣	平臯縣 屬武德郡	温縣 東魏改屬 武德郡
齊廢	齊廢	齊廢
原武縣 開皇十六 年移置屬	原武縣 屬鄭州	温縣 開皇十六 年復置屬 河內郡大 業十三年 移治李城
原武縣 屬鄭州	原武縣 屬鄭州	温縣 武德四年 更名李城 復復故八 年屬懷州 顯慶二年 改屬洛州 建中初屬 河陽三城 使會昌三 年屬孟州
原武縣 屬荊州	原武縣 屬荊州	温縣
原武縣 屬汴梁	原武縣 屬汴梁	温縣
原武縣 屬關封府	原武縣 屬關封府	温縣 屬懷慶府

府又咸亨
四年置相
崖縣尋省
八大基

元祐初復

<p>縣 屬河內郡</p>	<p>陽武縣 屬潁川郡</p>	<p>陽武縣 屬河南郡</p>
	<p>原武縣</p>	<p>陽武縣</p>
<p>郡 晉屬滎陽</p>	<p>晉省</p>	<p>陽武縣 晉屬滎陽郡</p>
<p>太平真君 中復置</p>	<p>原武縣 魏孝昌初 復置東魏 屬廣武郡</p>	<p>陽武縣 東魏改屬 廣武郡</p>
<p>齊廢</p>	<p>齊廢</p>	<p>齊廢</p>
<p>滎陽郡</p>	<p>陽武縣 開皇中復 置屬滎陽 郡</p>	<p>陽武縣 開皇中復 置屬滎陽 郡</p>
<p>屬鄭州</p>	<p>陽武縣 武德四年 移置屬管 州貞觀初 屬鄭州從 廢</p>	<p>陽武縣 武德四年 移置屬管 州貞觀初 屬鄭州從 廢</p>
<p>屬開封府</p>	<p>陽武縣</p>	<p>陽武縣</p>
<p>陽武縣</p>	<p>陽武縣</p>	<p>陽武縣</p>
<p>初屬延州 至元九年 屬汴梁路</p>	<p>陽武縣</p>	<p>陽武縣</p>
<p>屬開封府</p>	<p>陽武縣</p>	<p>陽武縣</p>

陽武縣

四

